

# Приложение № 1

## ПЛАНОВО ЗАДАНИЕ ЗА ИЗРАБОТВАНЕ НА ОБЩ УСТРОЙСТВЕН ПЛАН ОБЩИНА ВЕНЕЦ



2013г.

## **СЪДЪРЖАНИЕ**

1. УВОД
2. ВЪЗЛАГАНЕ
3. ЦЕЛИ И ЗАДАЧИ НА ОУП НА ОБЩИНА ВЕНЕЦ
4. ЦЕЛИ И ЗАДАЧИ НА ПЛАНОВОТО ЗАДАНИЕ ЗА ИЗРАБОТВАНЕ НА ОУП НА ОБЩИНА ВЕНЕЦ
5. МЕТОДИКА НА ИЗРАБОТВАНЕ НА ОУП НА ОБЩИНА ВЕНЕЦ
6. ИНФОРМАЦИОННО ОБЕЗПЕЧЕНИЕ
7. СРОК НА ДЕЙСТВИЕ НА ОУП
8. ПРИРОДО – ГЕОГРАФСКИ УСЛОВИЯ
  - 8.1. Географско положение
  - 8.2. Релеф
  - 8.3. Климатични условия
  - 8.4. Почви
  - 8.5. Геоложка характеристика
  - 8.6. Води
  - 8.7. Гори
  - 8.8. Защитени територии
  - 8.9. Екологични проблеми
9. ДЕМОГРАФСКА ХАРАКТЕРИСТИКА
  - 9.1. Полова структура
  - 9.2. Естествен и механичен прираст
  - 9.3. Възрастова структура на населението
  - 9.4. Образователна структура на населението
10. ЖИЛИЩЕН ФОНД
11. ИКОНОМИКА
  - 11.1. Обща характеристика на икономиката в Община Венец
  - 11.2. Селско стопанство
12. ОБЩЕСТВЕНО ОБСЛУЖВАНЕ
  - 12.1. Образование
  - 12.2. Здравеопазване
  - 12.3. Култура

**13. ТЕХНИЧЕСКА ИНФРАСТРУКТУРА**

**13.1. Комуникационно – транспортна инфраструктура**

**13.2. Водоснабдяване и канализация**

**13.3. Съобщителна инфраструктура**

**13.4. Енергийни системи**

**13.4.1. Електро- и топлоснабдяване**

**13.4.2. Газоснабдяване**

**14. ЗЕЛЕНА СИСТЕМА**

**15. ОПАЗВАНЕ НА ОКОЛНАТА СРЕДА**

**16. ИЗИСКВАНИЯ КЪМ МЕТОДОЛОГИЯТА НА ИЗРАБОТВАНЕ НА ОБЩ  
УСТРОЙСТВЕН ПЛАН НА ОБЩИНА ВЕНЕЦ**

**17. ВРЕМЕВИ ГРАФИК ЗА ИЗРАБОТВАНЕ НА ПРОЕКТА ЗА ОБЩ  
УСТРОЙСТВЕН ПЛАН НА ОБЩИНА ВЕНЕЦ**

**18. ПРИЛОЖЕНИЯ**

**18.1. Таблични приложения**

**18.2. Графични приложения**

## 1. УВОД

Схемите и плановете за устройство на територията са отражение на икономическата, социалната, културната и екологическата политика на обществото. Те представляват израз на целите и необходимите действия за изграждане на материалната жизнена среда. Обобщено казано, устройствените схеми и плановете са съставна част на планирането на устойчиво развитие.

Общите устройствени плановете имат за цел формирането хармонична жизнена среда на населените места, общини или части от общини. Те са в пряка зависимост от законовата уредба, която от своя страна динамично се променя в последните години. Пример за такива, имащи съществено влияние върху устройството на територията са при периода на действието си са:

- Закон за териториално и селищно устройство(отм.;
- Закон за държавната и общинска собственост;
- Закон за преобразуване и приватизация на държавни и общински предприятия;
- Закон за устройство на територията и др.

Мотивите за възлагане на задачата, са изискванията на ЗУТ за устойчива териториално - устройствена основа за реализация на инвестиционните програми и намерения на Общината и инвеститорите, които имат интереси свързани с територията ѝ, както и за цялостното подобряване на жизнената среда с опазване и развитие на природните дадености и ресурси на територията.

Целите и приоритетите в развитието на Община Венец, заложили в приетите и действащи стратегически и планови документи за периода 2007-2013 г. налагат промени в строителните граници на административния център на общината. Разширяването на урбанизираните територии се обосновава с прилагането на по-високи стандарти за различните функционални системи и устройствени среди – развитие на енергетиката, промишлеността и др., а с това респективно и опазването на околната среда, чрез оптимизиране на зелените системи, културно-историческия туризъм, жилищната задоволеност, транспортно-комуникационната инфраструктура и т.н. Същите следва да бъдат доказани и утвърдени с проучвания, свързани с изработването на нов Общ устройствен план на Община Венец.

Функциите на Община Венец в регионален аспект (в сферата на икономиката, труда и социалната политика, образование, здравеопазване, и т.н.) са още една предпоставка за изработване на ОУП, а именно определяне на дългосрочното развитие на тези функции в условията и спрямо

изискванията на устойчивото развитие. Устройствените измерения на тези функции са в обхвата на Общия устройствен план.

Определението на ООН за понятието „устойчиво развитие“ е следното: "развитие, което отговаря на нуждите на настоящето, без да се прави компромис със способността на бъдещите поколения да задоволяват собствените си потребности".

Самото устойчиво развитие, от гледна точка на общинската политика за реализирането му, определя приоритетите за внедряване на иновации, стимулиране на инвестиционни намерения, повишаване на качеството на произвежданата продукция, повишаване на конкурентоспособността, реализиране потенциала на човешкия ресурс, повишаване на качеството на образованието, съхраняване на културната принадлежност и традициите на общината, опазване на околната среда. Икономическият, социалният и екологичен хоризонт и взаимодействието между тях са основата за постигане на целите и задачите на ОУП, чрез методите на устройственото планиране.

Практическите подходи в устройственото планиране следва да отчитат новите условия на нормативно-правната, икономическата, социалната, информационната и устройствена политика, като се наблегне на повишените стандарти по отношение на качествените им аспекти.

Именно горепосоченото обуславя нуждата от изработване на ОУП.

Плановото задание от своя страна е основа за изработване на ОУП. То е рамка на проучванията и проектните решения в отделните етапи на създаване на плана, които в последствие ще се доразвиват, допълват и конкретизират.

Именно горепосоченото обуславя нуждата от изработване на ОУП.

Плановото задание от своя страна е основа за изработване на ОУП. То е рамка на проучванията и проектните решения в отделните етапи на създаване на плана, които в последствие ще се доразвиват, допълват и конкретизират.

## **2. ВЪЗЛАГАНЕ**

Плановото задание за изработване на Общ устройствен план е изготвено на базата на договор между възложителя „ОБЩИНА ВЕНЕЦ“ и изпълнителя „КОНСУЛТАЦИИ БГ“ООД

## **3. ЦЕЛИ И ЗАДАЧИ НА ОУП НА ОБЩИНА ВЕНЕЦ**

Стратегическа цел на Общия устройствен план на Община Венец е да създаде основа за балансирано и устойчиво устройствено развитие и

хармонична жизнена среда в урбанизираните и извънурбанизираните територии.

За изпълнение на тази цел е необходимо:

- Развиването на съществуващи функции на общината, адаптирането им към бъдещата визия за устойчиво развитие и съответно установяване на нови такива;
- определяне на функционалното предназначение на терените с техните параметри;
- развитие на елементите на техническата инфраструктура;
- създаване на условия за поддържане на екологическото равновесие и опазване на околната среда;
- опазване обектите на културното наследство;
- Определяне на правила и нормативи за прилагане на ОУПО, които да доведат до изпълнение на гореописаните цели и задачи на плана.

#### **4. ЦЕЛИ И ЗАДАЧИ НА ПЛАНОВОТО ЗАДАНИЕ ЗА ИЗРАБОТВАНЕ НА ОУП НА ОБЩИНА ВЕНЕЦ**

Плановото задание има основно предназначение (по смисъла на ЗУТ) да обоснове нуждата за изработване на общ устройствен план, да зададе конкретни изисквания относно териториалния му обхват, срокове и етапи за изработване, да даде информация за съществуващото положение в териториален и социално – икономически аспект, да проследи развитието на конкретната територия във времево измерение, да синтезира и обобщи направени до момента проучвания и анализи, които биха намерили приложение в изработването на общия устройствен план на Община Венец.

##### Цел на Плановото задание

Основната цел на Плановото задание за изработване на ОУП на Община Венец е формулирането на изискванията към новия ОУП, свързани с:

1. Устойчиво развитие на Община Венец през периода на действие на ОУП, чрез методите на устройственото планиране за реализиране на териториалните ресурси,;
2. Очертаване на основни насоки за бъдещото демографско, социално-икономическо, културно-историческо и инфраструктурно развитие, в баланс и взаимовръзка с опазването на околната среда на територията на Община Венец;

3. Предоставяне на изходни данни, обхват, насоки, програми и др.необходимы предпоставки за съставянето на правилна диагноза и последващата я прогноза към ОУП, необходими за създаването на окончателния проект на ОУП на Община Венец.

### Задачи на Плановото задание

Задачите на Плановото задание имат проучвателен и методически характер.

Обособени по групи, те изглеждат по следния начин:

- Отчитане на устройствените проблеми на Община Венец, които не могат да бъдат решени с действащите планове на територията и;

- Отчитане на проблемите нанесени от т.н.”планиране на парче”, чрез влезли в сила на ПУП(Подробни Устройствови Планове), които са без взаимна връзка по между си и са създали една своеобразна дисперсна структура по отношение на съществуващата урбанизация на територията.

- Синтезиране на направените през последните години проучвания на територията на Община Венец, имащи отношение към бъдещото и развитие.

- Изследване на факторите, които ще оказват както положително, така и ограничаващо въздействие върху устройственото планиране и като цяло върху развитието на общината - социално-икономически, инфраструктурни, екологични и др. В практиката е възприето, тези фактори да се наричат „стимулатори“ и съответно „ограничители“ на пространственото развитие.

- Насоки към методологията на изработване на ОУП на Община Венец, свързани с обема и съдържанието на различните проучвания, етапите на изработване на предварителния и окончателния проект и т.н.;

- Да покаже акцентите били те регионални, областни или национални, върху които трябва да се наблегне при разработването на ОУП на Община Венец.

По същество Плановото задание се явява методическа и информационна основа за разработване на Общия устройствен план.

### **В тази връзка основните задачи на заданието са:**

- конкретизиране потребностите от ОУП;
- препоръчителен методически подход за разработване на ОУП;
- формулиране цели, насоки и изисквания към ОУП;

- осигуряване и определяне изходните данни, основна информация за състоянието и тенденциите в икономическото, социално-техническо, кутурно-историческо и пространствено развитие на основните системи на Общината (обитаване, отдих, култура, труд, образование, здравеопазване, промишленост, техническа инфраструктура и т.н.);

-представяне на обща характеристика на общината – населените места от които се състои и землищатаим;

-характеристика на Екологическото и санитарно-хигиенно състояние на територията – очаквани негативни тенденции;

- Определяне на Прогнозен период и базисна година за ОУП.

- Определяне на фазите на обема и съдържанието на разработката на плана.

#### Съдържание на плановото задание

В изпълнение на по-горе формулираните цели и задачи, Заданието съдържа следните части:

1. Обща характеристика на общината с населените места в нея и землищата им.

- Административно - географско разположение и граници; Обща физико-географска характеристика ; Историческа справка;

2. Аналитична част.

На основа на проучвания на територията общината, анализът трябва :

- да очертае състоянието на устройството на територията / *общата териториална характеристика и структура*/, да го съпостави с потребностите от гледна точка на стандарти и приоритети;

- да разкрие проблемите, конфликтите и потенциалните за устойчивото развитие на общината .

Следствие от анализа на функционално-пространствените системи се формират изводи и насоки за бъдещото териториално- устройство на Общината и землището ѝ. Тези насоки са адресирани към разработката на ОУП и имат препоръчителен характер.

#### **5. МЕТОДИКА НА ИЗРАБОТВАНЕ НА ОУП**



Етапите в изработването на Общ устройствен план на Община Венец, в съответствие с възприетата практика и законово установените правила са в следната последователност:

- Планово задание за изработване на ОУП;
- Предварителен проект на ОУП;
- Окончателен проект на ОУП.

Плановото задание за изработване на ОУП включва събиране на информация, анализиране и установяване развитието на социално – икономическото, демографско, екологично и инфраструктурно състояние на Община Венец. Дават се насоки за бъдещото им развитие. Поставят се изисквания към ОУП, свързани с методологията на изработването му.

На Общински съвет се приема решение за изработване на ОУП по предложение на кмета на Общината, съпътствано с плановото задание. Това е първата стъпка към изработването на Общ устройствен план.

Предварителният проект на ОУП съдържа:

- анализ (диагноза) на съществуващото положение, като се отчитат историческото наследство, природните фактори, екологични условия, демографски проучвания, обитаване и жилищен фонд, зони на производствена дейност и прилагане на труд, отдых и спорт, образование, здравеопазване, култура, техническа инфраструктура, екологично състояние.
- варианти за териториално развитие през прогнозния период.

Прогнозният период, за който се създава Общият устройствен план е 15-20 години. Именно за този период от време се разработват варианти за териториално развитие, имайки предвид извършения анализ. Те трябва да съдържат:

- демографски прогнози;
- социално – икономически прогнози;
- териториални прогнози за развитие;
- За урбанизираните територии: зонирание, трасета на инфраструктурата, основно предназначение на терените;
- За извънурбанизираните територии: земеделски земи, горски земи, пътища, водни течения, нарушени и защитени територии, междуселищни инфраструктурни проводни, специални терени и терени с друго предназначение;
- Устройство зони, застроителни граници, режими и параметри на застрояването – плътност, интензивност, височина, минимална озеленена площ и др.;

В прогнозната част на Общия устройствен план на Община Венец се препоръчва да се използват варианти от типа : песимистичен, реалистичен и оптимистичен.

Песимистичен вариант на развитие - запазват се тенденциите и темпът на досегашното демографското, социално – икономическо и инфраструктурно развитие на Община Венец.

Реалистичен - очакваните положителни тенденции в различните фактори оказват превес над отрицателните, но и тяхното влияние се отчита.

Оптимистичен – Доминиращо влияние на стимулиращите фактори.

Допустимо е изготвянето на два варианта на развитие, като реалистичният и оптимистичният такъв се обединят в един.

Визията на проектния ОУП се оформя окончателно след експертни оценки и обществено обсъждане.

- Доклад за оценка на въздействието на социално-икономическото и пространствено развитие върху околната среда.

#### Окончателният проект на ОУП

Той се изготвя въз основа на направените вече проучвания и предварителен проект на ОУП на Община Венец след решение на експертни съвети и обществени обсъждания. Задължително се съпътства от Доклад за изпълнението на препоръките от горепосочените съвети и обсъждания, както и от правила и нормативи за прилагането му.

## **6. ИНФОРМАЦИОННО ОБЕЗПЕЧЕНИЕ**

Достоверността на анализа, неговата пълнота и изводи зависят изключително от пълнотата на информацията по различните функционални и интегриращи системи. Необходими са:

- Статистически данни относно
  - Население и човешки ресурс;
  - Жилищен и сграден фонд;
  - Обществено обслужване;
  - Териториални поземлени ресурси;
  - Допълнителна статистическа информация;
- Информация от картографски източници;
- Географски източници;
- Информация от устройствени проучвания;

- Данни от проведени специализирани анкетни проучвания;
- Други данни и проучвания, имащи отношение към Общия устройствен план на Община Венец;
- Нормативна информация.

Информационните данни следва да обхващат минимум пет годишен период, за да може да се проследят тенденциите в съответните направления, да се конкретизират проблемните области, свързани с устройството на територията. Изисква се възможно най – актуална и точна информация за постигане на тези цели.

Основни източници за посочената информация следва да бъдат :

- Общинска администрация;
- Бюро по труда;
- Инспекторат по образование;
- Инспекция по здравеопазване;
- НСИ и регионалните му структури;
- Агенция пътна инфраструктура;
- Програма за опазване на околната среда с План за действие 2012-2016г на Община Венец;
- Национална стратегия за регионално развитие на Република България 2012-2022г.
- Други източници на информация, необходима за изработването на ОУП на Община Венец по преценка на проектантския екип.

Основни източници на пространствена информация са кадастрални и регулационни планове и карти на възстановена собственост на населените места в общ. Венец, топографски карти, специализирани схеми и планове. Те следва да бъдат предоставени от Община Венец. Тези материали са основни за изготвяне на Опорен план, на базата на който се изработва предварителният проект на Общ устройствен план на Община Венец.

При изработването на ОУП на Община Венец и по – конкретно текстовата част към него, да се отбелязва източникът на данни.

Особено важно при оценката на протичащите промени в демографското, социално – икономическо, инфраструктурно и екологично състояние на Община Венец е изборът на показатели и съответните им измерители. Според редица специалисти, това са:

- Територия
  - Размер на територията (площ в км<sup>2</sup>);

- Баланс на територията по вид на тяхното ползване (в ha и съответно в % от общата територия);
- Население
  - Брой на населението;
  - Полова структура (брой и процент от населението);
  - Възрастова структура (брой и процент от населението);
  - Образователна структура (брой и процент от населението);
  - Естествен прираст (раждаемост и смъртност в ‰)
  - Механичен прираст (заселени, изселени и миграция в ‰)
- Човешки ресурси
  - Заети/наети лица – общо, по основни сектори и отрасли (брой);
  - Безработни (брой)
  - Равнище на заетост (%);
  - Равнище на безработица (%);
- Икономика
  - Брой фирми (в т.ч. и по сектори);
  - Фирми по брой на заетите (брой);
- Финанси
  - Данъчни приходи в т.ч. по основни източници;
  - Субсидии в общинските бюджети;
  - Размер на инвестициите;
- Социална инфраструктура
  - Образование
    - Брой учебни заведения по вид;
    - Брой учаци се по вид учебни заведения;
    - Брой класни стаи, кабинети и др.;
  - Здравеопазване
    - Брой здравни заведения по вид;
    - Брой болнични легла;
    - Брой лекари и стоматолози и др.;
  - Култура
    - Брой обекти по вид;
    - Капацитет на обектите ( в бр. места и в м<sup>2</sup>);
- Техническа инфраструктура
  - Дължина на пътната / уличната мрежа (км);
  - Дължина и относителен дял на благоустроената улична мрежа(км и % от общата улична мрежа);
  - Брой телефонни постове;
  - Брой АТЦ;
  - Брой пощенски станции и др.

## **7. СРОК НА ДЕЙСТВИЕ НА ОУП**

Съгласно действащата Наредба No8 за обема и съдържанието на устройствените схеми и планове, Общите устройствени планове на общини се създават за прогнозен период от 15-20 години. Във връзка с този текст ОУП на Община Венец ще бъде с прогнозен период до 2033г.

## **8. ПРИРОДО-ГЕОГРАФСКИ УСЛОВИЯ**

### **8.1. Географско положение**

Община Венец е разположена в Североизточна България. Граничи с община Каолиново на североизток, на север и северозапад - с община Самуил, обл. Разград и на югоизток - с община Хитрино. На територията на общината се намират тринадесет населени места - общинският център с. Венец, с. Борци, с. Боян, с. Буйновица, с. Габрица, с. Дренци, с. Денница, с. Изгрев, с. Капитан Петко, с. Осеновец, с. Страхилица, с. Черноглавци и с. Ясенково. Обща площ - 210 070.233дка.

### **8.2. Релеф**

Община Венец като територия заема източната покрайнина на Лудогорското плато. Наклонът на склоновете се увеличава по направление север - юг. Надморската височина варира между 200 и 502м, като преобладаващата част от територията на общината е с височина между 300 и 350м.

### **8.3. Климатични условия**

Обектът попада в Европейско-континенталната климатична област, която обхваща Северна и Средна България (без Черноморието) заедно с прилежащите им планини. Тя е в най-тясна връзка с Източноевропейските райони и същевременно е отдалечена от Средиземно море и не се чувства осезателно смекчаващото климатично влияние на последното. Поради това климатът в тази област носи типичните белези на източноевропейския: сравнително студена за съответната географска ширина зима и относително горещо лято, като средната годишна амплитуда на температурата е предимно между 23<sup>0</sup> и 24<sup>0</sup>, а на места достига до 25<sup>0</sup>. Максимумът на валежите е през лятото, а минимумът през зимата, като амплитудата в годишния ход на валежите (разликата между лятната и зимната им сума) достига до 15-25% от годишната им сума.

Главно по направление север - юг в европейско континенталната област се забелязват редица изменения в климатичните условия. Това обуславя разделянето и на две подобласти: умерено континентална и преходно континентална.

В тази климатична подобласт континенталният характер на климата е най-добре изразен. Зимата тук е най-студена в сравнение с всички останали низини в страната, а лятото е горещо, поради преобладаването на субтропични въздушни маси от по-южните географски ширини или формирани на място под въздействие на силното лятно слънце.

В климатично отношение района на Общината попада в умерено-континенталната климатична подобласт на Европейско-континенталната климатична област и се характеризира с горещо лято и студена зима. Валежите са по-ниски от средните за страната, но са по-обилни в сравнение с останалите области в Лудогорието. Годишният ход на валежите в този район има подчертано континентален характер. Максимумът е през юни, а минимумът - през февруари. Валежите от сняг са в периода ноември – април. Средното месечно и сезонно разпределение на валежите е както следва: зима - 131 л./кв. м, пролет - 165 л./кв. м, лято - 227 л./кв. м и есен - 133 л./кв. м.

Най-студените месеци през годината са януари и февруари. Средната годишна температура е 10,3°C. Минималните температури през зимата в някои случаи падат до -25°C. Не са изключения и резките понижения на температурите през пролетта и есента. Като най-топли се очертават месеците юли и август. Типичен пролетен месец е април, а типичен есенен - октомври. За добре изразения континентален характер на климата в района на община Венец свидетелстват средните месечни температури за януари /-2°C/ и за юли /24°C/, валежният режим /февруарски минимум и юнски максимум/ и сравнително продължителното задържане на снежната покривка /над 3 месеца/.

#### **8.4. Почви**

Най-често срещаните видове почви на територията на община Венец са черноземите (карбонатни и излужени) и сивите горски почви.

Карбонатните черноземи заемат площи в северната част на общината – в землищата на селата Буйновица, Изгрев и Осеновец. Съдържат специфични образувания - карбонатни мицели, разположени на дълбочина 20-150см. Особено подходящи са за отглеждане на царевица, слънчоглед, люцерна. Излужените черноземи са сред най-плодородните почви. Това се дължи на тежкия механичен състав (песъчливо-глинест, като количеството на глината се увеличава в дълбочина) и добрата водозадържаща способност. Формирани са върху льосовиден и песъчливо-глинест субстрат.

Голям дял от почвената покривка на територията на община Венец са заети от тъмносиви, сиви и светлосиви горски почви.

Тъмносивите горски почви са образувани върху льосовиден субстрат. Характерна тяхна особеност е диференциацията на профила по

механичен състав. Въпреки сравнително ниските стойности на хумуса и общия азот за тези почви, благодарение на голямата им мощност се осигуряват необходимите хранителни вещества.

Сивите горски почви са свързани с по-активното почвообразуващо участие на горската растителност и по-малка мощност на хумосно-елувиалния хоризонт на почвообразувания субстрат.

Светлосивите /псевдоподзолисти/ горски почваса сравнително добре запасени с хранителни вещества, по-често са плиткокарбонатни. Хумусният хоризонт е средно мощен.

### **8.5. Геоложка характеристика**

Геоложката характеристика е от голямо значение за целите на ОУП, и по специално във връзка с устойчивостта на разглежданата територия и пригодността и за благоустрояване.

За района на община Венец са правени различни инженерно – геоложки проучвания, по големите от които са за обекти:

– „Изграждане на канализация и ПСОВ с.Ясенково.Реконструкция на водопроводна мрежа Ясенково – запад“ от инж.Михаил Касчиев;

В геоложко отношение, районът е представен от долнокредни отложения и кватернер.

Долна креда се представя от Разградската свита и Русенската свита.

Разградска свита - представена е от алтернация на сиви до сивосинкавимергели и кремави, жълтеникаво-бели до сиви на цвят глинести варовици. Има широко площно разпространение и обикновено се разкрива по стръмните скатове и долините на реките. Множество разкрития се наблюдават и в с.Ясенково. На повърхността описаните отложения са с баремска възраст. Заедно с хотривските мергели и варовици, общата мощност на свитата е 464м.

Русенска свита - в състава ѝ влизат порцелановидни, органогенни и зърнести варовици. Те преминават едни в други както в хоризонтална, така и във вертикална посоки.

Описаните свити залягат върху долнокредни валанжински отложения от варовици, напукани и окарстени.

Налични са лъсовидни глини, които се разполагат върху размитата повърхност на Разградската и Русенската свити. Глините са жълтеникави, кафяви, кафяво-червеникави - плътни и безструктурни. На места се установяват маломощни чакълести отложения, които имат смесен еоличен алувиално-делувиален произход. Явяват се като естествено продължение на лъсовия комплекс, който е представен по високите заравнени части на

района. Лъоса и лъосовидната глина са с незначителна мощност в района - в порядъка на 1-5м.

Най-широко разпространение за района имат изветрителните и ерозионни процеси. Баремските варовици са напукани и окарстени. При повърхността, на високите заравнени части от релефа, се отбелязват карстови форми. Лъосът и лъосовидната глина са просадъчни, но за района мощността им е малка. Изветрително-денудационните процеси са в съвременен етап на развитие. Не се установяват явления като свлачища и срутища.

### 8.6. Води

Територията с предназначение „водни течения и водни площи“ в община Венец е 991.3 дка. Като цяло речната мрежа на територията на Общината е рядка и слаборазвита. Горните и средните течения на реките са врязани в лъоса и в терциерните и кредни варовици, като образуват дълбоки и сухи долини. Морфологията на речните долини, врязани в миоценски варовици и пясъци се отличава съществено от морфологията на долините, врязани в плиоценските и лъосови наслаги. Високите части на склоновете са заети от структурни стъпала, а върху по-ниските са развити речни тераси.

Водоемите в община Венец по населени места са следните:

Населено място	Площ/дка	Собственост	Форма на стопанисване
с.Черноглавци	9.28	общинска	водопой
с.Капитан Петко	3.71	общинска	водопой
с.Черноглавци	6.22	общинска	водопой
с.Изгрев	194.67	общинска	бракуван
с.Деница	26.27	общинска	водопой
с.Борци	2.06	общинска	водопой
с.Черноглавци	3.33	общинска	водопой
с.Борци	4.33	общинска	водопой
с.Борци	3.92	общинска	водопой
с.Борци	4.75	общинска	водопой
с.Габрица	65.86	общинска	риболов
с.Дренци	5.51	общинска	водопой

### 8.7. Гори

Горите са едно от големите богатства на община Венец. Дървесни култури - най-разпространени на територията на Общината е салкъмът (бяла акация) (*Robinpseudо CIA*), белият и черен бор (*PinupsSylvester's, P. Ingra*), хибридна тополя (*Populous x Canadensis*). Липовите гори заемат много по-

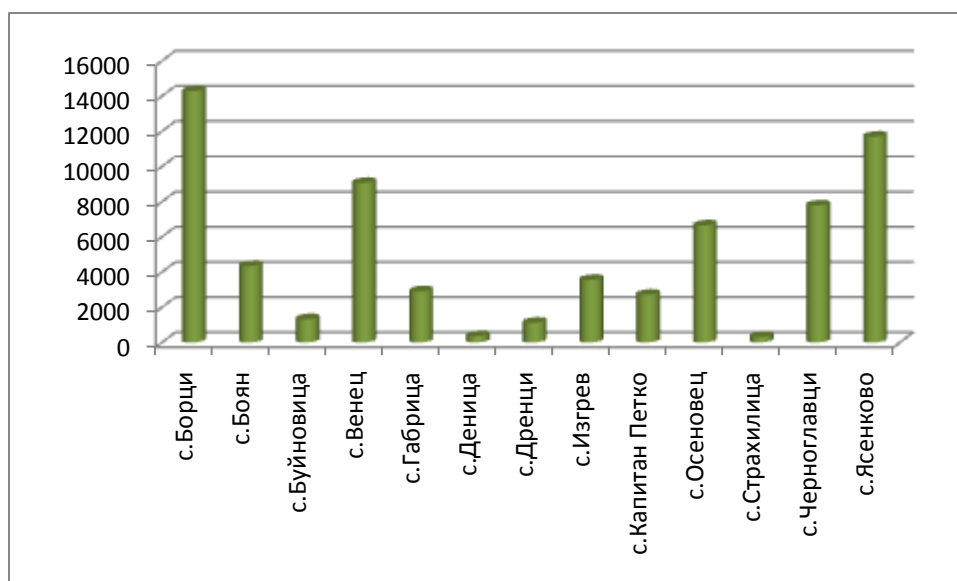


малки площи, основно по северните и източните склонове. Те често са обект на набези по време на цъфтежа им, когато се събират цветовете за билки. Това довежда понякога до масови погроми.

Разпределение на териториите с предназначение „за нуждите на горското стопанство“, по справка от Общинска служба по земеделие с.Венец, еследното:

Населено място	За нуждите на горското стопанство		
	бр.имоти	площ [дка]	% от землищна площ
с.Борци	65	14278.890	53.974
с.Боян	12	4341.856	33.545
с.Буйновица	6	1325.153	16.668
с.Венец	30	9068.849	37.429
с.Габрица	14	2906.960	19.648
с.Деница	1	361.323	7.710
с.Дренци	10	1118.392	17.921
с.Изгрев	36	3551.573	18.918
с.Капитан Петко	15	2712.483	16.743
с.Осеновец	28	6650.296	43.258
с.Страхилица	12	314.753	5.725
с.Черноглавци	93	7783.878	29.25
с.Ясенково	47	11694.027	38.569
<b>община Венец</b>	<b>369</b>	<b>66108.433</b>	

Във вид на диаграма, площта за нуждите на горското стопанство в землищата на населените места в община Венец изглежда по следния начин:



Данните сочат за голям превес на тези територии в някои от населените места – с.Борци, с.Ясенково, с.Венец, с.Черноглавци, с.Осеновец.

На територията на общината се намира Държавна дивечовъдна станция „Паламара“. Територията и е представена от 6708.8 ха. От община Венец са предоставени данни за вида на горите в границата на станцията:

Разпределение на горската площ в ДДС“Паламара“по вид на горите

Вид на горите	Площ в ха	%
Иглолистни	358.60	5.3
Широколистни високостъблени	2071.50	30.9
За реконструкция	40.80	0.6
Издънкове за превръщане	3673.30	54.8
Нискостъблени	564.60	8.4
Всичко:	6708.8	100.0

Разпределение на общата площ на ДДС“Паламара“по групи гори и функции(горски фонд, предоставен горски фонд, горски поляни и гори в селскостопанския фонд)

Групи гори	Иглолистни		Широколистни		Всичко	
	обща площ	залесена	обща площ	залесена	обща площ	залесена
ДС функции	328.00	305.50	4849.30	4486.70	5177.30	4792.20
Защитни	21.20	20.70	108.90	106.40	130.10	127.10
Рекреационни	9.40	7.30	1392.00	1239.10	1401.40	1246.40
Защитени	-	-	-	-	-	-
Други	-	-	-	-	-	-
Общо ЗРЗТ	30.60	28.00	1500.90	1345.50	1531.50	1373.50
Общо ЗРЗТ+ДСФ	358.60	333.50	6350.20	5832.20	6708.80	6165.70
Горски пасбища	-	-	-	-	-	-
Общо	358.60	333.50	6350.20	5832.20	6708.80	6165.70

## **8.8. Защитени територии**

Съгласно изискванията на Закона за биологичното разнообразие, държавата изгражда Национална екологична мрежа, включваща защитени зони, в които могат да участват защитени територии и защитени територии, които не попадат в защитените зони.

Защитените зони са предназначени за опазване или възстановяване на благоприятното състояние на включените в тях природни местообитания, както и на видовете в техния естествен район на разпространение.

Национална екологична мрежа включва освен съществуващите територии, обявени по Закона за защитените територии, така и територии, обявени в отговор на ангажиментите, поети от Република България по Директива № 92/43/ЕЕС (за хабитатите) и Директива № 79/409/ЕЕС (за опазване на дивите птици). До голяма степен Националната екологична мрежа представлява българската част от европейската мрежа НАТУРА 2000.

На територията на ДДивС “Паламара” има обявени 9 вековни дървета. Обособено е през 1932г. от цар Борис като “царско летовище”. От самото си създаване се устройва като основна база за развъждане и разселване на благороден елен в цяла България. На територията на общината не са установени защитени видове и няма обявени защитени територии по смисъла на Закона за защитените територии. В границите на територията няма защитена зона от националната екологична мрежа Натура 2000.

## **8.9. Екологични проблеми**

Екологичният анализ цели да се разкрият основните проблеми в областта на опазването на околната среда, тяхната дълбочина и обхват, а също така да определи обектите и териториите в депресивно екологично състояние.

Основен фактор за състоянието на околната среда е степента на негативно въздействие върху нея от регионалната промишленост. Данните за община Венец показват, че през последните години няма предприятия в региона, явяващи се потенциални замърсители на компонентите на околната среда.

До настоящият момент на територията на Община Венец не е провеждан емисионен мониторинг с Мобилната автоматична станция за контрол на качеството на атмосферния въздух. Атмосферните замърсители не са замервани.

На територията на Община Венец няма автоматизирани системи OPSIS за контрол на специфични органични замърсители .

Подпочвените води на територията на община Венец по своя химичен състав са слабо минерализирани - до 500 мг/л, хидрокарбонатно- сулфатно-хлорни,

калциево- натриеви със средна обща твърдост и средна окисляемост. Те се контролират в населените места от РИОКОЗ гр.Шумен, съгласно изискванията на Наредба №9 / ДВ бр.30/2001 г/ за качеството на водата , предназначена за питейно битови цели.

От проведения през 2001 г., 2002 г. и 2003 г. постоянен и периодичен мониторинг в община Венец се оказва, че в с. Боян,с.Деница и с.Черноглавци водите са с отклонение по показател нитрати. Инцидентно е замърсяването на водите по показател амоняк, нитрити, мътност и коли форми.

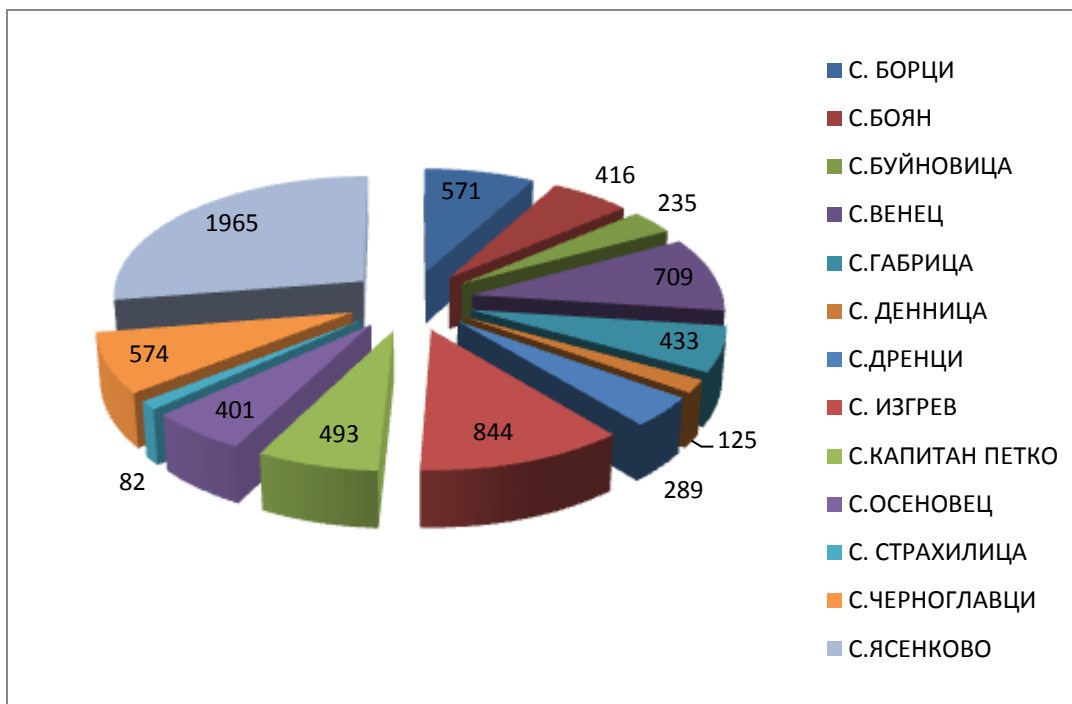
Причина за това замърсяване е торенето на обработваемите земи, разположени в близост до водоизточниците, както и комунално - битовата дейност.

## **9. ДЕМОГРАФСКА ХАРАКТЕРИСТИКА**

Основен фактор при анализиране на социално – икономическото и инфраструктурно развитие на териториалните единици, както и за оформяне на визия за пространствено развитие на територията и конкретизиране на устройствени параметри при планирането е демографският. Основните характеристики, които се използват при този вид дейности са :

- Брой на населението;
- Полова и възрастова структура;
- Образователна структура;

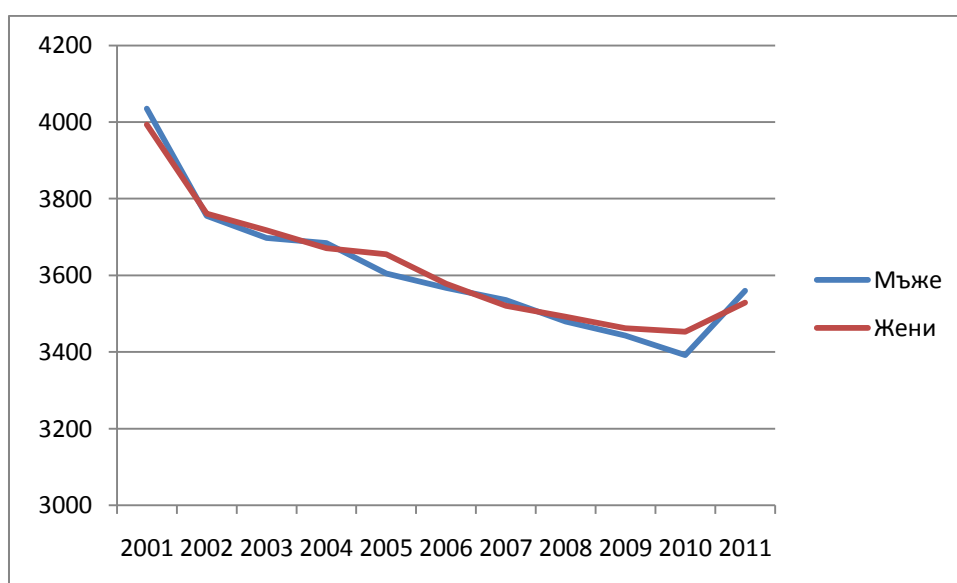
За целите на настоящото планово задание на община Венец е използвана официална информация от НСИ – Териториално статистическо бюро – гр.Шумен.Население по НМ в общ.Венец към 31.12.2011г.



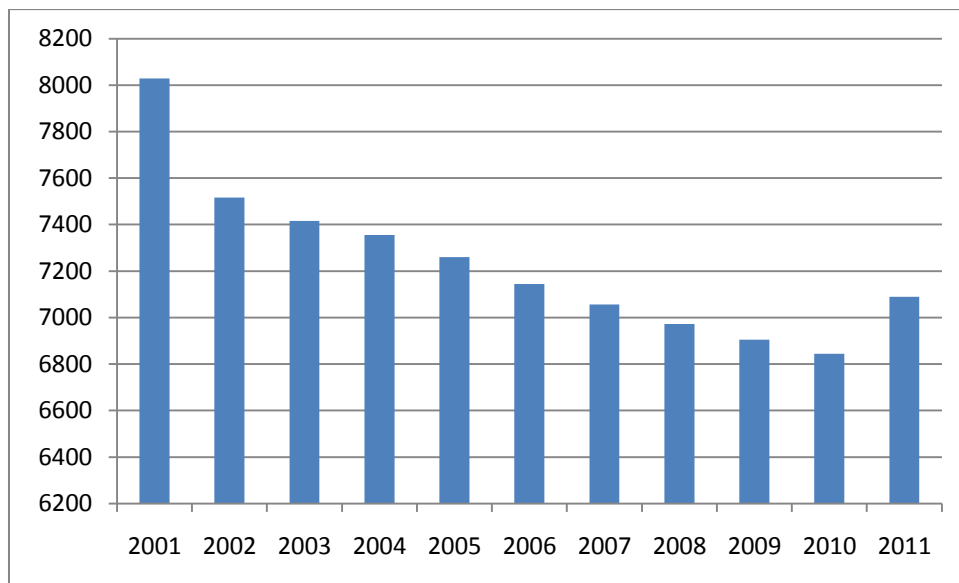
Към 31.12.2011г. делът на населението на община Венец от общия брой на областта е 4%, а към този на страната – 0.097%. Броят на жителите към тази дата в общината е 7137.

### 9.1. Полова структура

По повод половата структура – мъжете и жените като брой са почти идентични, както в по населени места, така и за цялата община. На долната графика е показано движението на населението по полова структура за периода от 2001г. до 2011г.



На ниво бр. жители, графиката за движение на населението през посочения период от време изглежда по следния начин:



Оформената тенденция за обезлюдяване се нарушава през последната година на разглеждания период.

Броят на населението като величина е резултат от неговия естествен и механичен прираст.

## **9.2. Естествен и механичен прираст**

Естествения прираст на община Венец е бил положителен 2001 и 2004г. в разглеждания период. През 2001г. броят на живородените е 105, а на умрелите – 94; през 2004г: живородени -97, умрели -95. През 2007година е бил пиков момент по този показател (-45) и то в отрицателен аспект. От 2007година насам естественият прираст започва да се покачва в посока към положителни стойности, но в края на разглеждания период 2011г. отново се наблюдава обратното движение.

Данните за естествения прираст на община Венец са показани във вид на графика:



Ако се апроксимира права линия за периода 2007-2011г., то тя ще бъде насочена към положителната част на числовата ос.

Графика на механичния прираст на община Венец от 2001 до 2011г.:



При показателя „механичен прираст“ тенденциите изглеждат по различен начин. Стойностите са изцяло отрицателни, но тенденцията е положителна. От 2001г до 2011г. посоката на този вид прираст е постоянна, с малки колебания. Тук апроксимиращата крива за целия разглеждан период би била едностранно насочена към положителните стойности на числовата ос.

Неблагоприятните демографски тенденции се отразяват върху възрастовата структура и задълбочават процеса на остаряване на населението.

### 9.3. Възрастова структура на населението

Възрастовата структура на населението е важен показател от гледна точка на това, че служи за определяне основните параметри на работната сила, потребностите от жилища, обслужващи обекти и т.н.

Населени места	Общо	Под трудоспособна възраст	В трудоспособна възраст	Над трудоспособна възраст
с. Борци	571	76	369	126
с. Боян	416	57	241	118
с. Буйновица	235	35	140	60
с. Венец	709	78	440	191
с. Габрица	433	91	254	88
с. Денница	125	19	73	33
с. Дренци	289	42	187	60
с. Изгрев	844	217	531	96
с. Капитан Петко	493	53	312	128
с. Осеновец	401	52	266	83
с. Страхилица	82	6	48	28
с Черноглавци	574	118	327	129
с. Ясенково	1965	356	1266	343
<b>Общо:</b>	<b>7137</b>	<b>1200</b>	<b>4454</b>	<b>1483</b>

Табличните данни показват възрастовата структура на населението, групирана по отношение на трудоспособност. Посочените данни се отнасят за 2011г.

Жителите на общината в трудоспособна възраст доминира. По-ниският относителен дял на населението в “под трудоспособна” възраст (16.8%) в сравнение с този в “над трудоспособна възраст”(20.8%) е индикатор за застаряване на населението.

- ❖ За по точен анализ на възрастовата структура на общината и следващите го прогнозни варианти, е необходимо да се съберат данни за минимум пет годишен период от време по този показател.

Въпреки възможните интерпретации на демографските показатели, аналитичните данни показват, че механичният и естествен прираст са отрицателни и населението на общината застарява.

#### **9.4. Образователна структура на населението**

В табличен вид е показан броят на населението на община Венец, на 7 и повече навършени години, по степен на завършено образование към 01.02.2011г.



Населено място	Общо	Степен на завършено образование					Никога не посещавали училище	Дете
		висше	средно	основно	начално	незавършено начално		
с. Борци	544	18	141	276	73	29	7	-
с. Боян	402	7	36	238	91	24	6	-
с. Буйновица	221	4	49	104	44	11	9	-
с. Венец	671	44	210	285	89	31		..
с. Габрица	395	3	42	169	90	74	14	3
с. Денница	119		10	59	42		-	-
с. Дренци	282	7	93	114	38	22	8	-
с. Изгрев	733	..	110	261	241	92	17	..
с. Капитан Петко	464	11	107	258	50	11	27	-
с. Осеновец	375	..	93	158	73	20	19	
с. Сграхилица	81		12	28	26		8	-
с. Черноглавци	520	4	66	209	156	83	11	-
с. Ясенково	1800	74	390	920	240	139	30	7
<b>Общо :</b>	<b>6616</b>	<b>195</b>	<b>1359</b>	<b>3079</b>	<b>1253</b>	<b>549</b>	<b>167</b>	<b>14</b>

От посочените данни се вижда, че доминираща е групата на завършилите основно образование в Община Венец. Броят на непосещавалите училище е съпоставим с този на завършилите висше образование, които за цялата община са 195.

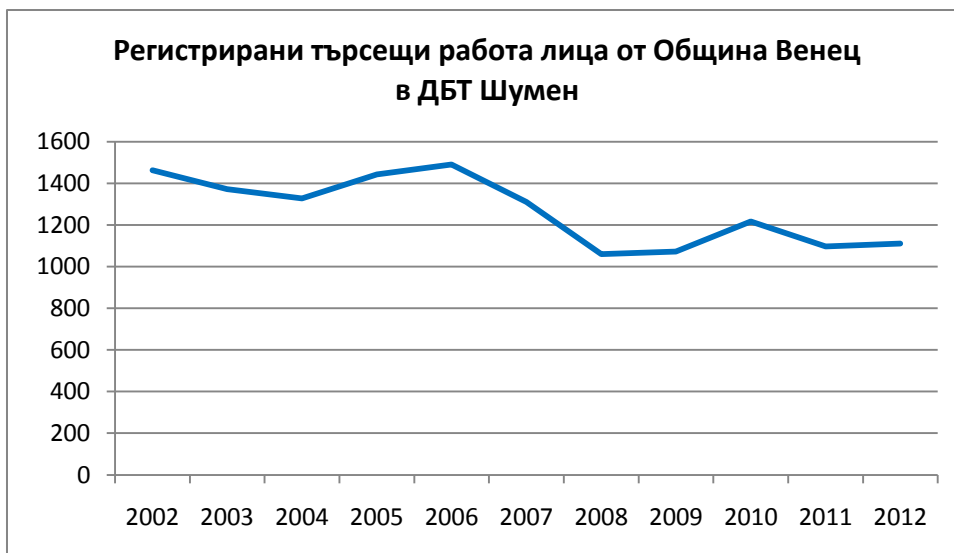
За правилното решаване на устройствените задачи, от съществено значение е определянето на перспективното движение на населението на общината като цяло и в частност на съставните населени места.

Основните проблеми на демографското развитие на общината са свързани с:

- Влошаваща се възрастова структура;
- Намаляване на естествения прираст, следствие от предимно социално – икономически фактори;
- Ниската образователна степен на населението, което е важна характеристика за прогнозиране развитието на общината;

Демографското прогнозиране и по-конкретно точното определяне на перспективното движение на населението е базата, за правилното планиране на общината. За целта, при изготвяне на „диагнозата“ в аналитичната част на ОУП, следва да се прецизират проучванията на демографското развитие. Да се изследва населението по постоянен и настоящ адрес в Община Венец. Да се проучи образователната степен на населението за период от минимум пет години.

Детайлизирането на проучванията трябва да обхване и перспективата за трудова заетост. Като цяло, броят на търсещите работа лица в Общината през последните години, има тенденция за намаляване:



Във връзка с качественото планиране на територията и точното прогнозиране, трудовата заетост трябва да се анализира по икономически сектори.

## 10. ЖИЛИЩЕН ФОНД

Състоянието на жилищния фонд и жилищният стандарт на населението са важни характеристики за изпълнение на задачите на устройственото планиране. Жилищния фонд и състоянието му като система на обитаване е в зависимост от броя на населението. Върху развитието му оказват значение различни качествени и количествени показатели.

Общата оценка за нивото на задоволеност с жилища в Община Венец е положителна.

По форма на собственост жилищния фонд се структурира, както следва:

<b>Частна собственост</b>	
Къщи	3380
Апартаменти	14
<b>Общинска собственост</b>	
Къщи	1
Апартаменти	12
Собственост на юридически лица	2
<b>Общо жилища в Общината</b>	<b>3409</b>

Посочените данни от Община Венец са за 2012г.

Основна част от жилищния фонд са фамилни къщи. Почти всяко семейство има собствено жилище.

Преобладаващото застрояване е нискоетажно.

По данни от ТСБ – Шумен за 2011г. броят на жилищните сгради по населени места в община Венец са следните:

Населени места	Вид на сградата		
	Общо	жилищна обитавана	жилищна необитавана
с. Борци	198	171	27
с. Боян	222	149	73
с. Буйновица	137	92	45
с. Венец	331	238	93
с. Габрица	191	129	62
с. Денница	64	44	20
с. Дренци	110	87	23
с. Изгрев	254	219	35
с. Капитан Петко	223	167	56
с. Осеновец	145	126	19
с. Страхилица	51	36	15
с. Черноглавци	249	170	79
с. Ясенково	621	529	92
<b>Община Венец</b>	<b>2796</b>	<b>2157</b>	<b>639</b>

Тези данни сочат, че 23% от жилищата в общината са необитавани.

По повод старостта на сградния фонд в общината, статистическите данни до 2011г. са следните:

	Общо	Период на построяване						
		до края на 1949г.	1950-1959г.	1960-1969г.	1970-1979г.	1980-1989г.	1990-1999г.	2000-2011г.
<b>Сгради</b>	2796	582	340	728	559	484	53	50
<b>Жилища</b>	2946	590	346	773	581	549	56	51

Преобладават сградите, строени в периода 1960-1969г.

Всички обитавани жилища са електрифицирани.

Обитавани жилища по наличие на канализация в община Венец към 2011г.

<b>Община Венец</b>	<b>2268</b>
Свързана с обществена канализация	63
Свързана с изгребна яма	540
Свързана със септична яма или друго пречиствателно съоръжение	595
Свързана с попивна яма	877
Няма канализация	193

Обитавани жилища по наличие на водоснабдяване в община Венец към 2011г.

<b>Венец</b>	<b>2268</b>
--------------	-------------

Обществено водоснабдяване	2237
Собствен водоизточник	8
Обществено водоснабдяване и собствен водоизточник	4
Няма източник на вода	19

Проблем по повод жилищния фонд на общината е физическото износване на съществуващите сгради. Следва да се вземат устройствени решения, които да гарантират създаването на по-качествена среда за обитаване.

Голяма част от жилищата са необитавани, което е следствие от обезлюдяването на общината. Това е и една от причините за състоянието на сградния фонд.

Друг основен проблем на системата на обитаването, както и на общината като цяло, е липсата на канализационна мрежа.

- ❖ На фаза предварителен проект на ОУП на община Венец следва да бъде направено по-задълбочено проучване по повод качествените характеристики на сградния фонд в общината – вид на конструкцията, наличие на изолации и т.н.

Да се направи проучване на жилищния стандарт на базата на съпоставка между следните показатели:

- Брой жилища на 1000 д. от населението;
- Среден брой обитатели на 1 жилище;
- Жилищна площ на 1 лице.

## 11. ИКОНОМИКА

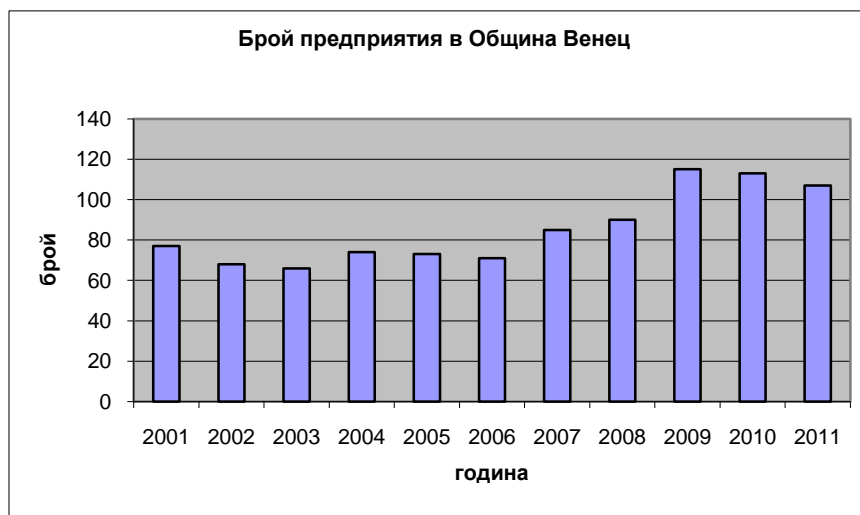
### 11.1. Обща характеристика на икономиката в Община Венец

Промишлеността в Община Венец е слабо развита. Общината попада в район със специфични проблеми, дефиниран като изостанал селски район. Тя се характеризира с преобладаващ селски начин на живот и специализация в развитието на селското стопанство. Има ниска степен на развитие на икономическата база и на поддържащата я техническа инфраструктура.

Основни показатели	2001	2002	2003	2004	2005	2006	2007	2008	2009	2010	2011
Брой предприятия – брой	77	68	66	74	73	71	85	90	115	113	107
Бруто продукция - хил. левове	1864	1763	1694	2001	2405	4698	4222	4741	5495	8288	8831
Приходи от дейността - хил. левове	3599	3295	3688	3784	3528	6984	6537	7012	8470	11999	14059
Нетни приходи - хил. левове	3477	3287	3234	3179	3112	6384	5932	5264	6964	10550	12092

Разходи за дейността - хил. левове	3535	3264	3781	3794	3515	6943	5762	6230	7420	11007	12144
Печалба * хил. левове	126	105	57	94	133	250	792	781	1056	1110	1858
Загуба - хил. левове	133	76	157	107	121	185	..	46	70	216	169
Заети лица - хил. левове	223	240	286	318	265	297	241	241	308	350	325
Наети лица - хил. левове	158	176	208	242	210	246	176	162	219	250	223
Средства за заплати и други възнаграждения - хил. левове	290	228	495	467	493	605	685	876	902	1256	1096
Материални дълготрайни активи - хил. левове	1439	1123	1082	1404	1461	1800	1663	1829	3596	4792	6399

През последните 10 години се наблюдава увеличение на броя на предприятията, регистрирани в Общината като през 2011г техният брой е 107 в сравнение с 2001г, когато броят им е 77. В Общината промишлеността е представена от три преработващи предприятия, едно от които е държавна собственост. Значително е увеличението в приходите от дейността на предприятията и нетните приходи от продажби, които регистрират постоянен ръст в периода 2001-2011г. Сходна е тенденцията и при печалбите, регистрирани от дружествата в Община Венец. Въпреки икономическата криза предприятията в Община Венец реализират печалба. Сравнението между 2010 г с реализирана печалба от 1110 хил. лв. и 2011 г. с печалба от 1858 хил. лв. показва увеличение на този показател от близо 68% .



В Община Венец липсва интерес от страна на чуждестрани инвеститори. Местната икономика се формира под въздействието предимно на местния капитал. Малките и средни предприятия реализират продажбите си предимно в региона. Те са с ниско техническо равнище, далече от изискванията на Европейския съюз. Необходимо е до предприемачите от общината да достигне информация, която в момента липсва и за което активно може да съдейства

Общината. Това ще стимулира и разширява производството, а ще доведе и до създаването на нови производства.

Средната работна заплата за Общината е около 65% от средната работна заплата за страната. Средствата за заплати и други възнаграждения, изплащани от предприятият нарастват значително за периода 2001-2011г, но през 2011г регистрират спад.



## 11.2. Селско стопанство

Селското стопанство е най-развито в Община Венец и заема най-голям дял от местната икономика. Земеделските земи са 64 % от територията на Общината. 87% от земеделските земи се обработват. Поливните площи са незначителни по размер – 0,6% от цялата обработваема земя. Посевната площ е 110 404 дка.

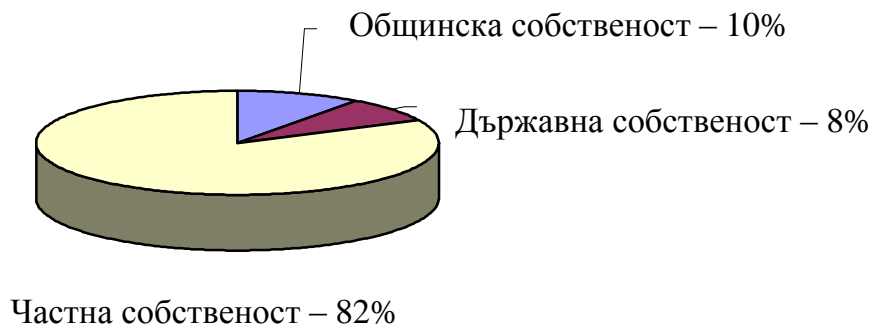
В Общината има 14 кооперации, както и по дребни земеделски стопанства. Отглеждат се основно зърнени (пшеница, ечемик) и технически (слънчоглед, тютюн, соя) култури. Слабо развито е зеленчукопроизводството и овощарството. Целите на Общината са насочени към стимулиране селскостопанските производители и обучението им в насока развитие на малкия и среден бизнес.

Земеделската техника, която се използва в селското стопанство, е стара и амортизирана, наследство от ликвидацията на бившите ТКЗС-та. В последните години се увеличават териториите на които се отглеждат дини и пъпеши, картофи.

Общинската земя в Община Венец е 10 930 дка. Държавният поземлен фонд е 8 647 дка, които представляват значителен потенциал за обработване.

Голяма част от тези земи са засети с трайни насаждения - около 6 500 дка с лавандула и 500 дка с малини.

### Разпределение на земите в Община Венец



### **Животновъдство**

Развитието на животновъдството е приоритет за Общината. Осъществява се в дребни частни стопанства. Животновъдството е многоотраслово, но превес имат овцевъдството и отглеждането на птици. Отглеждането на животни в района на Общината е както следва:

Овце	5100
Овце майки	4 500
Крави	1 550
Телета	950
Свине	47
Птици	18 300
Кози	2 720
Пчелни семейства	1370

Малкият брой отглеждани животни, съчетано в повечето случаи с ниска продуктивност, превръщат животновъдството по-скоро в начин за гарантиране на домашното препитание, отколкото в пазарен отрасъл. В малките ферми не се използват съвременни технически средства, с които да се гарантира качество и безвредност на продукцията - процесите са изцяло ръчни. Основен приоритет е модернизирването на животновъдния сектор,

което ще доведе до благоприятно въздействие и опазване на околната среда и повишаване на жизнения стандарт.

Стратегическа цел на Общината е създаването на ефективен и конкурентоспособен аграрен сектор. Анализът на структурата на местната икономика показва, че най-добри перспективи има пред селското стопанство. Проблем в този подотрасъл си остава нерегистрираното земеделско производство от Общината, липсата на актуална информация, непознаването на европейските стандарти за различните селскостопански производства, липсата на обединения на дребни и средни стопански производители, отглеждането на култури и животни на малки площи и лични стопанства.

Развитието на селското стопанство, трябва да се базира на принципите за устойчивото развитие и щадене на природата, развитие на селските райони и периферни територии на ЕС и осигуряване на алтернативна заетост и социално благополучие на населението.

Повишаването на ефективността на подотрасъла следва да се обвърже и с мерки, насочени към повишаване рентабилността и качеството на продукцията чрез прилагане на съвременни технологии и техника, развитие на консултантски услуги и въвеждане на широка система за одит за професионалните селски стопанства. Необходимо е да се въведат актуални професии и да се подготвят местни специалисти в селското стопанство, които да се реализират в Общината.

Важно изискване за постигането на тази стратегическа цел е чувствителното подобряване на качеството на предлаганите селскостопански продукти, което е ключова предпоставка за повишаване доходите на местните земеделски производители.

През последните години от 2009 г. до 2011 г. се е увеличил значително дялът на чуждестранните преки инвестиции в нефинансовите фирми. За същия период са увеличени значително и инвестициите в дълготрайни материални активи. Местните фирми и предприятия се стремят да обновят остарялата си техника, да модернизират производството си и да създават конкурентни продукти.

#### Основни проблеми пред развитието на икономиката на Община Венец

- липса на действащи промишлени предприятия;
- загуба на традиционни пазари и свит вътрешен пазар;
- недостатъчно промоциране на възможностите за откриване, изграждане и развитие на бизнес дейности на територията на Общината;



- наличие на многобройни малки стопанства;
- липса на собствени инвестиционен капитал на малки и средни земеделски производители, което забавя адаптацията и прави труден прехода към европейските изисквания;
- липса на модерна техника и прилагане на съвременни агротехнически мероприятия в дребните стопанства;
- липса на активни сдружения на производители

Основни насоки за развитие на икономиката през следващите години са:

- запазване на традиционните производства за региона – зърнопроизводство и животновъдство. Прилагане на нови технологии и износ на произведената продукция. Повишаване на броя на пазарно ориентирани земеделски стопанства, покрили фитосанитарните изисквания на ЕС;
- насърчаване на развитието на овцевъдството и отглеждането на птици, обвързване на производството и преработката на мляко в мандри производството на екологично чисти продукти за Европейските пазари;
- развитие на нов отласъл – ловен туризъм. Ловът е традиционно развит в района, но в момента няма стопанско значение. развитието му ще доведе до формиране на нови приходи в Общината, откриване на нови работни места.
- възможност за развитие на нови икономически дейности, свързани с преработвателната промишленост за разкриване на нови работни места;
- внедряване на нови технологии за разширяване и развитие на местното производство;
- създаване на нови трайни насаждения с качествен посадъчен материал и конкурентоспособен видове и сортове състав;
- създаване на конкурентоспособни животновъдни ферми;
- изграждане на сдружения на производители и преработватели за по-силни пазарни позиции;

## **12. ОБЩЕСТВЕНО ОБСЛУЖВАНЕ**

Решенията по повод устройството на територията, които се вземат при изработването на ОУП са свързани с и локализирането и съответно параметрирането на обектите за обществено обслужване (детски заведения, училища, здравни обекти, обекти на културата и т.н.). За функционалното

развитие и организацията на тези обекти, дялово участие във финансирането имат(частично или изцяло) държавните и местни власти.

### 12.1. Образование

В община Венец има девет целодневни детски градини, които са разпределени по населени места по следния начин:

№	Наименование	Местоположение
1	ЦДГ „Щастливо детство”	с. Венец
2	ЦДГ „Радост”	с. Ясенково
3	ЦДГ „Снежанка”	с. Изгрев
4	ЦДГ „Снежанка”	с. Боян
5	ЦДГ „Щастливо детство”	с. Черноглавци
6	ЦДГ „Мир”	с. Капитан Петко
7	ЦДГ „Знаме на мира”	с. Борци
8	ЦДГ „Първи юни”	с. Осеновец
9	ЦДГ „Здравец”	с. Габрица

До 2008г са функционирали и две полудневни детски градини в с.Дренци и с.Буйновица. От 2008г. до сега, общият брой на детските групи в ЦДГ в общината е тринадесет.

№	Наименование	Местоположение	Година									
			2004	2005	2006	2007	2008	2009	2010	2011	2012	2013
1	ЦДГ"Щастливо детство"	с.Венец	18	17	15	13	21	25	27	28	16	25
2	ЦДГ"Радост"	с.Ясенково	82	81	87	88	85	85	86	84	77	79
3	ЦДГ"Снежанка"	с.Изгрев	28	25	38	44	47	40	47	47	48	39
4	ЦДГ"Снежанка"	с.Боян	18	17	19	20	21	15	15	15	11	11
5	ЦДГ"Щастливо детство"	с.Черноглавци	16	16	15	18	20	16	16	18	18	16
6	ЦДГ"Мир"	с.Капитан Петко	18	20	18	16	18	12	15	14	15	18
7	ЦДГ"Знаме на мира"	с.Борци	16	15	19	18	19	16	13	13	14	12
8	ЦДГ"Първи юни"	с.Осеновец	13	12	13	14	16	22	18	18	25	27
9	ЦДГ"Здравец"	с.Габрица	22	23	18	22	18	22	18	17	16	15
10	ПДГ	с.Дренци	13	12	14	10						
11	ПДГ	с.Буйновица	10	9	9	10						
<b>Общо:</b>			<b>254</b>	<b>247</b>	<b>265</b>	<b>273</b>	<b>265</b>	<b>253</b>	<b>255</b>	<b>254</b>	<b>240</b>	<b>242</b>

На таблицата са показани броят на децата, посещаващи общинските детски градини на територията на община Венец от 2004г до 2013г.Пик при този показател е имало 2007г., след което броят на децата постепенно намалява. Въпреки, че тази тенденция съществува, тя е в ниски граници.

Тенденциите по населени места остават относително постоянни. Изключение правят с.Дренци и с.Буйновица, при които полудневните детски градини са затворени. Вижда се, че тези детски заведения са посещавани от много малко деца – между 10 и 14. Това е и причината ПДГ в тези населени места да не функционират.

Броят на учителите, които работят в общинските детски градини от 2004г. до сега се е почти константен :

- През 2004г. -27 учители;
- 2007г. броят на учителите вече е 29.
- От 2009г. до сега -28;

През 2004г. в община Венец са функционирали 9 училища - две началните училища, шест основни и едно средно общообразователно училище.

Тип	Наименование	Местоположение
Начално	НУ „Хр. Ботев”	с. Дренци
Начално	НУ „Хр. Смирненски”	с. Осеновец
Основно	ОУ „Хр. Смирненски”	с. Ясенково
Основно	ОУ „П.Р.Славейков”	с. Изгрев
Основно	ОУ „В.Левски”	с. Черноглавци
Основно	ОУ „В.Левски”	с. Боян
Основно	ОУ „Хр. Ботев”	с. Капитан Петко
Основно	ОУ „Св.Св. П.Хилендарски”	с. Борци
Средно общообразователно	СОУ“Н.Й.Вапцаров”	с. Венец

Началните училища разполагат с по четири класни стаи.Основните училища – осем класни стаи.Изключени прави ОУ“Христо Смирненски“ в с.Ясенково, което ползва за обучение 13 класни стаи. В сградата на СОУ“Н.Й.Вапцаров“ в с.Венец има 16 класни стаи.

През 2005г. са затворени НУ“ Христо Ботев“ в с.Дренци и НУ“Христо Смирненски“ в с.Осеновец. ОУ“Св. Паисий Хилендарски“ в с.Борци е затворено през 2007г.,ОУ“Христо Ботев“ в с.Капитан Петко и ОУ“Васил Левски“ в с.Черноглавци - през 2008г., а през 2009г. затваря врати и ОУ“Васил Левски“ в с.Боян.

През 2013г. функциониращите училища в общината са три – две основни и едно средно общообразователно, а именно:

Тип	Наименование	Местоположение
Основно	ОУ „Хр. Смирненски”	с. Ясенково

Основно	ОУ „П.Р.Славейков”	с. Изгрев
Средно общообразователно	СОУ“Н.Й.Вапцаров”	с. Венец

Броят на учениците от 2004г. до сега е намалял почти два пъти:

Година	2004	2005	2006	2007	2008	2009	2010	2011	2012	2013
Брой	1043	1023	902	835	770	679	684	647	624	599

Намалял е съответно и броят на паралелките в общинските училища –58 през 2004г., а 31 през 2013г.

Аналогично е намалял и броят на учителите – от 107 през 2004, сега преподавателите в община Венец са 70 .

Тези данни ясно отразяват проблема, свързан с тенденцията за драстичното намаляване на населението в ученическа възраст.Това от своя страна е предпоставка за намаляване качеството и ефективността на образованието.

## **12.2. Здравеопазване**

Доболничната помощ в община Венец се осъществява от трима общо практикуващи лекари и трима лекари по дентална медицина. Съответно населените места, където лекарите имат практики са :

Общо практикуващи лекари:

- с.Осиновец;
- с.Венец;
- с.Изгрев;
- с.Ясенково;
- с.Черноглавци;

Само в практиките в с.Ясенково и с.Венец работят медицински сестри. В останалите населени места липсват такива.

Лекари по дентална медицина:

- с.Венец;
- с.Ясеково;

В общината няма аптеки.

Жителите на общината получават болнична помощ от здравните заведения в областния център Шумен. Същото важи и за снабдяването с лекарства.

За задоволеност на населението от здравни заведения, в рамките на общината не може да се говори. Общата оценка, която може да се направи на база тези данни, е отрицателна. Здравната система е изключително ниско развита, което се обуславя и от факта, че в Община Венец няма градски център.

### **12.3. Култура**

Читалищата са културна институция, която изпълнява учебно - просветителски функции и самодейност. В община Венец има девет читалища. Те са разпределени по населени места по следния начин:

- читалище „Изгрев“ в с.Венец;
- читалище „Георги Сава Раковски“ в с.Ясенково;
- читалище „Развитие” в с.Боян;
- читалище „Пробуда“ в с.Изгрев;
- читалище „Просвета“ в с.Габрица;
- читалище „Съзнание“ в с.Черноглавци;
- читалище „Васил Левски“ в с.Борци;
- читалище „Възпитание“ в с.Капитан Петко;
- читалище „Светлина 2007“ в с.Осеновец;

Функционират библиотеки в с.Венец, с.Ясенково, с.Борци, с.Боян, с.Изгрев, с.Осеновец, с.Габрица, с.Капитан Петко и с.Черноглавци, но те са с крайно недостатъчен и остарял библиотечен фонд.

На територията на общината има два военни паметника :

- Паметна плоча в с.Изгрев в памет на загиналите в Първата Световна война (1912-1918г.) войници от района;
- Паметник край пътя между с.Дренци и с.Венец в памет на руския войник Яков Евдокиевич Косов, загинал 1944г. Паметникът е построен през 1987г.

През 1994г. в с.Капитан Петко е изграден паметник на Капитан Петко Войвода по случай 150г. от рождението му.

Ежегодно през втората седмица на месец май се чества денят на Общината. По случая се организира общински събор, който включва концерти на фолклорни групи, конни надбягвания и народни борби с награден фонд. Самодейни художествени състави към читалищата представят автентичен местен фолклор, включващ песни и танци, традиции и обичаи, характерни за местното население.

## **Религиозни храмове**

Основната религия в община Венец е ислямът. Църква има само в с.Черноглавци. Останалите религиозни храмове са джамии – общо 18 на брой.

## **Културно – историческо наследство (КИН)**

Община Венец е богата на археологически обекти. По данни на Регионален исторически музей –Шумен, на територията на Община Венец не са извършвани редовни археологически проучвания с цел издирване и документиране на археологически паметници.

По данни от общината, преди години са провеждани археологически разкопки в землището на с.Черноглавци, местност ”Чешма кулак”, на 350 м. югозападно на пътен участък SHU 1158, където се намират останки от старобългарски манастир - намерени са ценни предмети, но поради липса на финансови средства, разкопките са прекратени. Общината свидетелства за иманярски набези, обект на които са редица надгробни могили.

Преди 3-4 години е изготвен проект за разкопки на тракийска могила в землището на с.Черноглавци с дейното участие на ученици от селата Черноглавци и Габрица, но проектът не е реализиран.

Основен проблем във връзка с КИН на Община Венец се явява опазването на наличните ценности, освен от иманярски набези, и от въздействието на природни фактори. Необходимо е проучване и оценка на актуалното им състояние и съответно предвиждане на проекти за превантивна защита.

Справка за обектите със статут на недвижими културни ценности на територията на община Венец, от Националния документален регистър към НИНКН:

№ по Ред	Населено място	ОБЕКТ /адрес, локализация/	Кадастрални данни			деклариран с: писмо № / протокол №/ списък	обявен в: ДВ бр./год. /протокол на НСОПК	свален с: писмо №/ протокол №/ ДВ бр./год.	Вид	Категория	Елемент на групов ПК
			кв.	парц.	пл.№						
1.	с. Борци	Вятърна мелница на Джемал Юмеров				Писмо №535 от 16.12.1982г.			Архитектурно-строителен		
2.	с. Венец	Чешма на Хаджи Рахим				Писмо №535 от 16.12.1982г.			Архитектурно-строителен		
3.	с. Габрица	Лобно място на Иван Пенков - 2.5км					ДВ бр.52 от 1977г.		Исторически	местно	
4.	с. Денница	Селищна могила - м."КойнакБаши"					РМС №1711 от 22.10.1962г.		Археологически	национално	
5.	с. Изгрев	Тракийско селище и некропол - 2км					ДВ бр.46 от 1970г.		Археологически	местно	
6.	с. Капитан Петко	Надгробна могила - м."Две могили"					РМС №1711 от 22.10.1962г.		Археологически	национално	

По данни на Регионален исторически музей – Шумен, регистрираните археологически обекти на територията на община Венец са следните:

### **с. Борци**

1. Тракийско селище в местността „Дере чешмеси” южно от селото;
2. Тракийски могилен некропол в местността „Паламара”;
3. Средновековно селище в местността „Овчарника” източно от селото;
4. Късносредновековно селище в местността „Юртлук” източно от пътя за Паламара;
5. Некропол южно от „Дере чешмеси”.

### **с. Буйновица**

1. Светилище в местността „Гюрбекору”

### **с. Венец**

1. Тракийско селище в североизточният край на селото, на десния приток на реката;
2. Надгробна могила в местността „Балъкаркъсъ” на 2 км север северозапад от селото.

### **с. Габрица**

1. Праисторическо селище в местността „Узунсърт” в югозападният край на селото;
2. Могилен некропол в местността „Евляраркъсъ” на 1 км северозападно от селото;
3. Тракийски некропол в местността „Язовира” „Черешовата градина”;
4. Средновековно селище в местността „Ахлар кулак” на около 1,5 км югозападно от селото
5. Средновековно укрепление в местността „Асара” южно от селото.



### **с. Деница**

1. Праисторическа селищна могила в местността „Заран пунар” на около 600 м югозападно от селото;
2. Антично селище в местността „Заран Пунар”.

### **с. Дренци**

1. Праисторическа селищна могила в местността „Ескибостанлъкалтъ” в западната периферия на селото;
2. Тракийска надгробна могила южно от селото.

### **с. Изгрев**

1. Праисторическа селищна могила в местността „Юкдермен” на около 3,2 км югозападно от селото;
2. Тракийско селище в местността „Юджек” южно от селото;
3. Тракийски могилен некропол в местността „Юджек” на 2 км южно от селото.
4. Средновековно селище западно от помпената станция;
5. Некропол между местностите „Дере екинлик” и „Армутлук”.

### **с. Капитан Петко**

1. Могилен некропол в местността „Юклярянь” на около 1 км северозападно от селото.

### **с. Осеновец**

1. Надгробна могила в селскостопанският двор;
2. Тракийско селище в местността „Карапелит” на около 700-800 м северозападно от селото.

### **с. Страхилица**

1. Праисторическо селище на възвишението „Севриук” в непосредствена близост югоизточно от селото;
2. Антично селище в подножието на възвишението „Севриук”;
3. Античен некропол на възвишението „Ясъюк”;

### **с. Черна**

1. Праисторическа селищна могила в местността „Капакль” на 1 км западно от селото;
2. Надгробна могила в местността „Даулук”;
3. Могилен некропол в местността „Юк” на около 1.5 км югозападно от селото;
4. Тракийско селище в местността „Юк”.

### **с. Черноглавци**

1. Могилен некропол в местността „Ююк” на около 2 км източно от селото;
2. Антично селище в същата местност;
3. Средновековен манастир в местността „Клиседжик” на около 1.5 км югозападно от селото;
4. Антично и средновековно селище в същата местност;
5. Средновековно селище в местността „Гьол понар” на около 1,5 км северзападно от селото.

### **с. Ясенково**

1. Праисторическа селищна могила в местността „Чаелъка” на 2,5 км северозападно от селото;
2. Тракийско селище в местността „Душка” на около 3 - 3,5 км северозападно от селото;
3. Могилен некропол в местността „Душка”;

4. Надгробна могила в местността „Ескиекенлик“ на около 2.5 км югозападно от селото;

5. Могилен некропол в местността „Мири“ на около 3 км югозападно от селото.

- ❖ Във връзка с запазването на историческото наследство на Общината, а и на Държавата, следва да се направят детайлни проучвания за статута и състоянието на наличните обекти; предвидените дейности за съхранението им. Режимът за опазване на недвижимата културна ценност се определя с акта за нейното деклариране или за предоставяне на статут. Да се проучи предназначението на поземлените имоти, на които се намират тези обекти и съответно собствеността им. Съгласно Закона за културното наследство, с устройствените планове се определят целите, задачите и начините за устройство на защитените територии за опазване на недвижимото културно наследство, обвързано с режимите за опазване. Общи планове за защитените територии и специфичните правила и нормативи към тях се изготвят в съответствие с режимите за опазване на недвижимите културни ценности.
- ❖ На фаза „Предварителен проект“ следва да бъде изготвен Опорен план за културното наследство. Да бъдат точно локализирани различните видове НКЦ, като се отразят охранителните им зони. По преценка на авторския екип на Общия устройствен план на Община Венец може двата опорни плана да бъдат осъществени.
- ❖ Във връзка с преценка необходимостта от превантивна защита на обектите на КИН, следва да се проучат зоните на въздействие от природни и антропогенни фактори, които представляват риск за увреждането на НКЦ и на експозиционната им среда.

## **13. ТЕХНИЧЕСКА ИНФРАСТРУКТУРА**

### **13.1. Комуникационно – транспортна инфраструктура**

Комуникационно – транспортната инфраструктура се проектира съобразно структурата на урбанизираните територии, прилежащите територии и извънселищните транспортни системи.

По данни от Агенция „Пътна инфраструктура“, Областно пътно управление Шумен, държавната пътна мрежа на територията на община Венец е представена от:

№	Наименование на пътя	от км.	до км.	Дължина [км.]	Дължина [км.] с настилка	Дължина [км.] без настилка
<b>Първи клас</b>						
I-7	"Граница Румъния - о.п.Силистра-о.п.Дулово-о.п.Шумен-о.п. Велики Преслав-Върбица-Бероново-Мараша-о.п.Ямбол-о.п.Елхово-Гранигово-Мелница-Лесово-граница Турция"	73+540	93+000	19.46	19.46	

**общо: 19.46 км**

<b>Трети клас</b>						
III-7002	"(о.п.Дулово-о.п.Шумен)Венец-Борци -Ясенково - Голяма вода - Хърсово -Голям извор - (Ясеновец-Лудогорци)"	0+000	10+600	10.60	10.60	
III-7005	"(ол.Дулово-о.п.Шумен) Изгрев - Тъкач -Каолиново - Тодор Икономово"	0+000	4+000	4.00	4.00	

**общо: 14.60 км**

Съответно общинската такава е представена от:

№	Наименование на пътя	от км.	до км.	Дължина [км.]	Дължина [км.] с настилка	Дължина [км.] без настилка
<b>Общински пътища</b>						
20033	/Разград - Шумен/ - Самуил - Кривица -Боян - Деница - /Хитрино - Ясенково/	18+900	24+600	5.70	2.30	3.40
23412	Духовец - Климент - Наум - Изгрев	7+800	9+570	1.77	1.77	
23402	/Исперих - Подайва/Лъвино - Кара Михал - Голяма вода Ясенково - Борци - Венец - Черноглавци - Сини вир -Лятно/Каолиново -Долина/	26+830	39+100	12.27	12.27	
23404	/Ясенково - Венец/ Борци - Паламара	0+000	3+550	3.55	3.55	

№	Наименование на пътя	от км.	до км.	Дължина [км.]	Дължина [км.] с настилка	Дължина [км.] без настилка
70014	/Дулово - Шумен/Изгрев - Буйновица /Осеновец - Пчелина/	0+000	3+200	3.20	3.2	
70016	/Дулово - Шумен/Осеновец - Буйновица -Пчелина - Здравец /Подайва -Владимировци/	0+000	4+800	4.80	4.8	
70018	/Дулово - Шумен/ - Капитан Петко	0+000	4+920	4.92	4.92	
70019	/Дулово - Шумен / - Дренци	0+000	1+300	1.30	1.3	
70021	/Дулово - Шумен/ Близнаци - Габрица -Черноглавци /Венец - Сини вир/	6+500	14+620	8.12	8.12	
70022	/Дулово - Шумен/ - Страхилица	0+000	0+800	0.80	0.8	
70024	/Дулово - Шумен/ - Хитрино - Деница -Капитан Петко - Ясенково	8+200	22+350	14.15	14.15	
<b>общо:</b>				<b>60.58</b>	<b>57.18</b>	<b>3.40</b>

В землището на община Венец няма пътища от II<sup>-ри</sup> клас .

Държавната пътна мрежа е представена от пътища първи и трети клас. Най – голям е делът на общинските пътища IV<sup>-ти</sup> клас.

Дължина на пътната мрежа по вид собственост:

Община	А М	I клас	II клас	III клас	Общински пътища	Пътни връзки	Общо
	км	км	км	км	км	км	км
Венец		19.460	0.000	14.600	57.180		91.240

През 2012 г. чрез рехабилитация на част от общинската пътна мрежа са възстановени и подобрени транспортно - експлоатационните качества и

носимоспособността на настилката, с оглед осигуряване условията за безопасност на движението и добро отводняване на пътищата .

Община Венец е посочила като лошо състоянието на пътни участъци:

- / III - 7002, Венец - Ясенково / Борци - резерват Паламара от път SHU 3022;
- / I - 7, Венец - Шумен / - Дренци от път SHU 2026;
- / I - 7, Венец - Шумен / - Страхилица от път SHU 1158;
- / III - 7004 / Хитрино - Граница общ. ( Хитрино - Венец ) - Капитан Петко - Ясенково / III - 7002 / от път SHU 1160

Транспортното обслужване на региони и селищата се извършва по следните направления:

а) междубщински автобусни линии:

- с.Ясенково – с.Венец – гр.Шумен – 6 курса на ден в двете посоки
- гр.Шумен- с.Габрица - с.Черноглавци – община Каолиново - 2 курса на ден в двете посоки

б) междубщински преминаващи автобусни линии:

- гр.Каолиново – с.Венец – 5 курса на ден

в) междубластни преминаващи автобусни линии:

- гр.Силистра – гр.Дулово - с.Венец – гр.Шумен – по 4 курса на ден в двете посоки

По данни от Общинска служба по земеделие с.Венец, териториите в землището на общината за пътна инфраструктура са разпределени както следва:

Населено място	Път I клас [дка]	Път III клас [дка]	Път IV клас [дка]	Местен път [дка]	Ведомствен път [дка]	Др. пътна територия [дка]	Др. ЖП територия [дка]	Съор. поддържане [дка]
с.Борци		45.35	43.52	1.65				
с.Боян			25.50	1.09			26.85	
с.Буйновица			56.39					
с.Венец	108.70	14.83	41.14	6.26				5.07
с.Габрица			46.70					
с.Деница			18.04					
с.Дренци	24.82		5.78		2.65	1.39		
с.Изгрев	55.45	33.94	34.61					
с.Капитан Петко			56.36	3.63	4.30			
с.Осеновец	78.85		18.01		2.69			
с.Страхилица	18.09		7.46	0.52				

с.Черноглавци			73.66	2.38				
с.Ясенково		36.73	28.00			1.58		
<b>община Венец</b>	<b>285.91</b>	<b>130.85</b>	<b>455.18</b>	<b>15.52</b>	<b>9.64</b>	<b>2.97</b>	<b>26.85</b>	<b>5.07</b>

Въпреки площта от 26.85дка с предназначение „ Друга ЖП територия „, в община Венец няма железопътен транспорт.

Териториите с предназначение „ за нуждите на транспорта“ по населени места в Община Венец са както следва:

Населено място	за нуждите на транспорта [дка]
с.Борци	88.866
с.Боян	53.439
с.Буйновица	56.392
с.Венец	176.004
с.Габрица	46.704
с.Деница	18.038
с.Дренци	34.64
с.Изгрев	123.994
с.Капитан Петко	64.279
с.Осеновец	99.561
с.Страхилица	26.071
с.Черноглавци	76.043
с.Ясенково	66.303
<b>община Венец</b>	<b>930.334</b>

Перспективи за развитие и проекти 2013 г и 2014 - 2020 г. от страна на Агенция “Пътна инфраструктура“.

№	Обекти	Година започване/завършване	Дължина /км./	Програма
1	2	3	4	5
	I-ви клас			
2	Път I-7 "Граница Румъния -о. п. Силистра - о.п.Дулово - о. п Шумен-о.п.Велики Преслав-Върбица-Бероново Мараша-о.п.Ямбол-о. п.Елхово-Гранитово-Мелница-Лесово-граница Турция" от км.55+535 до км. 107+660	2011 / 2013	52.125	Проект "Транзитни пътища V" ЛОТ 5
	III <sup>TM</sup> клас			
1	III-7002 "(о.п.Дулово-о.п.Шумен)Венец - Борци - Ясенково - Голяма вода -Хърсово - Голям извор - (Ясеновец-Лудогорци)" / реконструкция и рехабилитация / от км. 0+000 до км. 10+600	2012 / 2013	10.600	Оперативна програма "Регионално развитие" IV етап
<b>ПРОЕКТИРАНЕ</b>				
Задание за проектиране 2013 г.				

Няма включени проекти
ОП "Регионално развитие 2014 - 2020 г." - ос 2 "Регионална и местна достъпност и операция 2.1 "Регионално и местна пътна инфраструктура"
Няма включени проекти

Според Националната стратегия за регионално развитие 2012-2022г, един от пътищата с най-голямо значение за интегрирането на Североизточен район, част от който е община Венец, в националната и европейската пътна мрежа, е път I-7 (Силистра –Шумен –Ямбол – Елхово). В НСРР 2012-2022 той е предвиден за изграждане като автомагистрала или скоростен път.

Географско положение на община Венец (общинският център с.Венец е на приблизително 30км от областния център гр.Шумен и на 88км от третия по големина град в България - Варна) предполага обстойно разглеждане на потенциала за развитие на транспортно –комуникационната инфраструктура, предвид голямото и значение за икономическия прогрес и териториалното устройство на общината.

### **13.2. Водоснабдяване и канализация**

Водопроводната мрежа в община Венец започва да се изгражда след 1927 г.Водопроводите са в експлоатационна възраст между 40 и 84год.Общата дължината на довеждащите водопроводи в общината е 63км, а на разпределителната мрежа – 85км. Изградените водопроводи са главно от етернитови, манесманови, стоманени и поцинковани тръби.

Водоснабдителното дружество разчита на водата от дълбоките тръбни кладенци.Населението на Общината получава вода и от плитки подземни водоизточници, които са изградени в кватернерните отложения /шахтови кладенци и каптажи/ и се влияят от антропогенната дейност. Водата от дълбоките тръбни кладенци е със стабилни качествени показатели и не се влияе от атмосферните условия.

Водата от плитките подпочвени води - до 10 м от терена /шахтови кладенци, дренажи и каптажи/ се влияят от климатичните условия. Обикновено през пролетното пълноводие водите са с отклонение по показател мътност и нитрати. Това налага необходимостта от вземане на бързи мерки за изграждане на допълнителни водоснабдителни съоръжения за питейните води от страна на общинската администрация.

От „Водоснабдяване и Канализация“ООД гр.Шумен е подадена следната информация за водоснабдителните системи(групи), от които се снабдяват населените места:



<b>ВОДОСНАБДИТЕЛНА СИСТЕМА Боян</b>		
СЪОРЪЖЕНИЯ ПО СИСТЕМАТА		
	Вид съоръжение	обслужва нас. място
1	2	3
	<b>I. ВОДОВЗЕМАНИЯ</b>	с.Боян
1	1бр от ШК	
	<b>II. НАПОРНИ РЕЗЕРВОАРИ</b>	
1	1бр. водоем 160 мз	
	<b>III. ХЛОРАТОРНИ СТАНЦИИ</b>	
1	1бр при ПС	
	<b>IV. ПОМПЕНИ СТАНЦИИ</b>	
1	БПС	

<b>ВОДОСНАБДИТЕЛНА СИСТЕМА Габрица</b>		
СЪОРЪЖЕНИЯ ПО СИСТЕМАТА		
	Вид съоръжение	обслужва нас. място
1	2	3
	<b>I. ВОДОВЗЕМАНИЯ</b>	1.с.Габрица
1	каптаж N1	2.с.Близнаци
2	каптаж N2	3.с.Сливак
3	каптаж N3	4.с.Страхилица
4	каптаж N4	5.с.Дренци
5	каптаж N5	
6	д.сондаж	
	<b>II. НАПОРНИ РЕЗЕРВОАРИ</b>	
1	1бр водоем 180 мз Габрица	
2	1бр водоем 500 мз	с.Близнаци, с.Дренци, с.Страхилица
3	1бр. водоем 160 мз Сливак	
	<b>III. ХЛОРАТОРНИ СТАНЦИИ</b>	
1	1бр при ПС	
	<b>IV. ПОМПЕНИ СТАНЦИИ</b>	
1	п.ст. Габрица	

<b>ВОДОСНАБДИТЕЛНА СИСТЕМА Деница</b>		
СЪОРЪЖЕНИЯ ПО СИСТЕМАТА		
	Вид съоръжение	обслужва нас. място
1	2	3
	<b>I. ВОДОВЗЕМАНИЯ</b>	1. с.Деница
1	1бр. от ШК	2. с.Капитан Петко
2	ДС	
	<b>II. НАПОРНИ РЕЗЕРВОАРИ</b>	
1	1бр. водоем 50 мз за Деница	
2	1бр. водоем 200 мз за Капитан Петко	
	<b>III. ХЛОРАТОРНИ СТАНЦИИ</b>	
1	1бр. при ПС	
	<b>IV. ПОМПЕНИ СТАНЦИИ</b>	
1	п.ст. Капитан Петко	

<b>ВОДОСНАБДИТЕЛНА СИСТЕМА Ясенково</b>		
<b>СЪОРЪЖЕНИЯ ПО СИСТЕМАТА</b>		
	Вид съоръжение	обслужва нас. място
1	2	3
	<b>I. ВОДОВЗЕМАНИЯ</b>	с. Ясенково
1	д. сондаж	
	<b>II. НАПОРНИ РЕЗЕРВОАРИ</b>	
1	1бр. водоем 280 мз	
2	1бр. водоем 500 мз	
	<b>III. ХЛОРАТОРНИ СТАНЦИИ</b>	
1	1бр. при ПС	
	<b>IV. ПОМПЕНИ СТАНЦИИ</b>	
1	п.ст.Ясенково	

<b>ВОДОСНАБДИТЕЛНА СИСТЕМА Изгрев</b>		
<b>СЪОРЪЖЕНИЯ ПО СИСТЕМАТА</b>		
	Вид съоръжение	обслужва нас. място
1	2	3
	<b>I. ВОДОВЗЕМАНИЯ</b>	1.с.Осеновец
	каптаж N1 Капуново	2.с.Буйновица
2	каптаж N2 Капуново	3.с.Изгрев
3	каптаж N3 Капуново	4.с.Венец при нужда
4	каптаж Чолана	5.с.Наум
5	каптаж Лабда (за Венец)	6.с.Климент
6	каптаж Ташладжа	7.с.Тъкач
7	каптаж Буз бунар	8. с.Венец
8	ШК N1 Борци	
9	ШК N2 Борци	
10	д.сондаж Изгрев 1	
11	д.сондаж Изгрев 2	
12	д.сондаж Борци	
	<b>II. НАПОРНИ РЕЗЕРВОАРИ</b>	
1	1 бр. водоем 1600 мз	Изгрев, Климент, Наум, Тъкач
2	1бр водоем 240 мз	Осеновец, Буйновица
3	1бр. водоем 120 мз с.Наум	
4	2бр. Водоем 180 мз	Венец
5	1бр. Водоем 420 мз	Венец
	<b>III. ХЛОРАТОРНИ СТАНЦИИ</b>	
1	1 бр. ПС Изгрев	
	<b>IV. ПОМПЕНИ СТАНЦИИ</b>	
1	п.ст Изгрев	

<b>ВОДОСНАБДИТЕЛНА СИСТЕМА</b>		<b>Черноглавци</b>
<b>СЪОРЪЖЕНИЯ ПО СИСТЕМАТА</b>		
	Вид съоръжение	обслужва нас. място
1	2	3
	<b>I. ВОДОВЗЕМАНЯ</b>	с.Черноглавци
1	1бр от ШК	
	<b>II. НАПОРНИ РЕЗЕРВОАРИ</b>	
1	1бр водоем 140 мз	
	<b>III. ХЛОРАТОРНИ СТАНЦИИ</b>	
1	1бр. при ПС	
	<b>IV. ПОМПЕНИ СТАНЦИИ</b>	
1	БПС	

<b>ВОДОСНАБДИТЕЛНА СИСТЕМА</b>		<b>Борци</b>
<b>СЪОРЪЖЕНИЯ ПО СИСТЕМАТА</b>		
	Вид съоръжение	обслужва нас. място
1	2	3
	<b>I. ВОДОВЗЕМАНЯ</b>	с.Борци
1	каптаж Баш бунар	
	<b>II. НАПОРНИ РЕЗЕРВОАРИ</b>	
1	1бр водоем 120 мз	
	<b>III. ХЛОРАТОРНИ СТАНЦИИ</b>	
1	1бр. при ПС	
	<b>IV. ПОМПЕНИ СТАНЦИИ</b>	
1	п ст. Борци	

Проблем при водоснабдяването е отдавна е изтеклият експлоатационен период на водопроводите. Експлоатационната възраст обуславя:

- големи загуби;
- намалена проводимост;
- чести аварии;
- влошено качество на питейните води;

В община Венец няма изградена канализационна мрежа, което е основен проблем на ВиК системата в Общината. Формираните битови отпадъчни води се отвеждат в попивни ями. Всички битови отпадъчни води се просмукват в почвата и подпочвените води. Това създава неблагоприятни санитарно-хигиенни условия. Повечето изгребни ями са амортизирани, затлачени и водопрпускливи, като с това не функционират по предназначение.

„Водоснабдяване и Канализация“ООД гр.Шумен има краткосрочна, средносрочна и дългосрочна инвестиционна програма, която засяга решаването на належащите проблеми в Община Венец. В краткосрочната програма са заложиени проекти, свързани с водоснабдителна система(ВС) Изгрев и водоснабдителна система Ясеково.

За ВС Изгрев са предвидени следните действия:

1. Реконструкция на довеждащ водопровод от водоизточници каптажи "Бузбунар" и "Ташладжа до ПС Изгрев при с.Осеновец;
2. Реконструкция на довеждащ водопровод от водоизточник каптаж "Лабда" до СШ Венец с.Венец;
3. Реконструкция на НВ 180м<sup>3</sup> с.Венец, Общ.Венец;
4. Реконструкция на ПС Изгрев, с.Осеновец, Общ.Венец;
5. Реконструкция на довеждащ водопровод от водоизточник каптаж "Чоланпунар" до ПС Изгрев, с.Осеновец, Общ.Венец;
6. Реконструкция на гравитачен водопровод от водоизточници каптажи "Капуново"1, 2 и 3 до ПС Изгрев, с.Осеновец;
7. Реконструкция на довеждащ водопровод от водоизточници ДС "Изгрев" 1 и 2 до ПС Изгрев, с.Осеновец;
8. Реконструкция на НВ 1600 м<sup>3</sup> с.Изгрев;
- 9.Реконструкция на довеждащ водопровод от НВ 1600, с.Изгрев до РШс.Тъкач, Общ.Каолиново;

Проектите, засягащи ВС Ясенково са следните:

1. Реконструкция на ДС. с.Ясенково - експлоатационна колона 280м, СВН=204м, ДНВмакс =231,3м подмяна на тръби и фитинги към една потопяема помпа;
2. Реконструкция на напорен водопровод ф2ССАЦ от ДС до ЧВ (ПС Ясенково);
3. Реконструкция на напорен водопровод ф200АЦ - от ПС Ясенково до НВ с.Ясенково;
4. Реконструкция на ПС Ясенково;
5. Реконструкция на ПХУ Ясенково;
6. Реконструкция на НВ 500 и НВ 250 с.Ясенково;
7. Изграждане на канализационна мрежа, ПСОВ и реконструкция на съществуваща водопроводна мрежа на с.Ясенково;

В средносрочната инвестиционна програма са заложени следните реконструкции по ВС Изгрев:

1. Реконструкция на напорен водопровод от ПС Изгрев до вътрешна водопроводна мрежа на с.Климент, Общ.Каолиново;
2. Реконструкция на напорен водопровод от ПС Изгрев до вътрешна водопроводна мрежа на с.Буйновица, 1,2км., Ф150;
3. Реконструкция на НВ 240м<sup>3</sup> за с.Осеновец и с.Буйновица;
4. Реконструкция на довеждащ водопровод от РШ с.Изгрев до вътрешна водопроводна мрежа на с.Изгрев, 0.25км. Ф275;
5. Реконструкция на довеждащ водопровод от връзка със стоманен водопровод ф250 до НВ на с.Наум, 0.50км.,Ф150.

Дългосрочни инвестиции са предвидени за ВС Изгрев и ВС Габрица.

ВС Изгрев:

1. Реконструкция на вътрешна водопроводна мрежа на с.Наум, дължина L= 8км., Ф 90;
2. Реконструкция на вътрешна водопроводна мрежа на с.Тъкач дължина L= 7км, Ф 90.

ВС Габрица:

1. Реконструкция на външни водопроводи, L=1км, 37год стоманени тръби;
2. Реконструкция на вътрешна водопроводна мрежа L=3км, 29 - 39год. стоманени тръби.

Предвидените проекти на ВиК дружеството трябва да намерят отражение в ОУП. При оразмеряване на системата трябва да се вземат под внимание демографските прогнози и икономическо развитие, за осигуряване на добър стандарт и задоволяване както на битовите, така и на индустриалните нужди.

### **13.3. Съобщителна инфраструктура**

Всички населени места в Община Венец са телефонизирани и имат достъп до интернет. В общинския център с. Венецимаклон на Българската телекомуникационна компания и Български пощи.

### **13.4. Енергийни системи**

#### **13.4.1. Електро- и топлоснабдяване**

Всички населени места в община Венец са електрифицирани. Дължината на ел. проводите на тази територия е 98км по данни на „ЕНЕРГО-ПРО Мрежи“ АД. Общият брой трансформаторни постове в землището на Общината е 40 – 24500kVA.

На територията на общината няма топлофикация. Жителите се отопляват с твърдо гориво и електроуреди.

На територията на общината функционират няколко ветрогенератора за производство на ел. енергия.

Положителните страни на тази възможност за общината биха били:

- При различните технологии, свързани с ВЕИ, не се отделят парникови газове в атмосферния въздух, което е предпоставка за опазване на околната среда;
- Източниците на зелена енергия са неизчерпаеми;
- Създава възможности за трудова заетост в сектора;

#### **13.4.2. Газоснабдяване**

Община Венец попада в газоразпределителен район „Добруджа“, през който преминават трасетата на магистрален и транзитен газопровод. Въпреки това общината не се ползва от услугите на газоразпределителни дружества.

Газоснабдяването би могло да се разглежда като възможност, като внедряването на технологията би понижило разходите на населението за отопление, а от друга страна би намалило вредните емисии, отделяни в атмосферния въздух при процесите на горене на твърдо гориво.

- ❖ При концепцията на техническата инфраструктура като цяло, следва да тя да бъде оразмерена съобразно направените прогнози за потребностите на населението и капацитета на територията; Да се определят територии за изграждане на нова инфраструктура, като се отчетат и сервитутните линии на отделните видове такава. Да се определят устройствените режими на териториите на тези територии.

### **14. ЗЕЛЕНА СИСТЕМА**

По смисъла на ЗУТ, в териториите на общините се устройват озеленени площи, обединени в зелени системи. Те са средство за подобряване на микроклимата и хигиенните условия и за организиране на отдиha на населението. Като основа на зелената система са посочени паркове, градини, улично озеленяване.

Представители на тези площи за широко обществено ползване в община Венец са 10 парка, три от които построени през 2012 година. По населени места, разпределението им е следното:

- с. Осеновец- площ 1420 м<sup>2</sup> – нов 2012 г.
- с. Ясенково- площ 3220 м<sup>2</sup> – нов 2012 г.
- с. Изгрев – площ 2720 м<sup>2</sup> – нов 2012 г.
- с. Изгрев – площ 850 м<sup>2</sup>
- с. Дренци – площ 1620 м<sup>2</sup>
- с. Деница – площ 1650 м<sup>2</sup>

- с.Изгрев – площ 2720 м2
- с.К.Петко – площ 2100 м2
- с.Боян – площ 890 м2
- с.Венец – площ 4400 м2

Общата оценка за тяхното състояние по преценка на общината е „задоволително“, като поддържащият персонал се състои от хора от временна заетост.

Допълващи зелената система са озеленени площи за ограничено общественоползване. Такива в общ. Венецпо населени места са:

- с. Венец – спортна зала в сградата на Младежки дом-с. Венец, застроена площ 237 кв.м. Сградата е държавна собственост и е в недобро физическо състояние. Спортната зала е неизползваема по предназначение.
- с. Осеновец – стадион с футболно игрище, площ – 11 900 кв.м .
- с.Боян - стадион с футболно игрище, площ – 21 280 кв.м .
- с.Ясенково - стадион с футболно игрище, площ – 9 512 кв.м.
- с. Капитан Петко - стадион с футболно игрище, площ – 16 800 кв.
- с. Борци - стадион с футболно игрище, площ – 11 648 кв.м.
- с. Деница - стадион с футболно игрище, площ – 12 220 кв.м.
- с. Габрица - стадион с футболно игрище, площ – 12 240 кв.м.

Посочените спортни терени са държавна собственост.

Стартирано е изпълнението на проект “Рехабилитация на обществени зелени площи – паркове, детски площадки и съоръжения към тях” по договор с Държавен фонд „Земеделие” № 27/322/00460 по ПРСР 2007-2013 за Проект “Рехабилитация на обществени зелени площи – паркове, детски площадки и съоръжения към тях”, включващ парковете в следните населени места – с. Ясенково с площ 3220 кв.м., с. Изгрев с площ 2720 кв.м и с. Осеновец с площ 1420 кв.м.

Община Венец предвижда изграждането на 2 бр. заградени спортни площадки на тревна основа за футбол, баскетбол, волейбол и тенис в с.Ясенково и с.Венец.

Към озеленените площи със специфично предназначение се причисляват и гробищните паркове.

По данни на Общинска служба по земеделие с.Венец, площта на имотите в общината, с начин на трайно ползване „Гробище“ са показани в таблица:

Населено място	гробищен парк	
	бр.имоти	площ [дка]
с.Борци	2	29.485
с.Боян	2	10.105
с.Буйновица	2	27.514
с.Венец	5	26.805
с.Габрица	4	29.700
с.Деница	2	14.668
с.Дренци	3	22.817
с.Изгрев	3	36.457
с.Капитан Петко	3	25.283
с.Осеновец	4	39.120
с.Страхилица	3	19.128
с.Черноглавци	5	31.531
с.Ясенково	2	64.182
<b>община Венец</b>	<b>40</b>	<b>376.795</b>

## 15. ОПАЗВАНЕ НА ОКОЛНАТА СРЕДА

През зимния период, от интензивното използване на твърди горива за отопление в битовия сектор, при определени метеорологични условия (напр. безветрие), се натрупват замърсители в приземния слой. През летните месеци замърсяванията са главно от прах и неприятни миризми.

Източниците на замърсяване на въздуха за общината могат да бъдат класифицирани и групирани по относителен дял, както следва:

- промишлени източници: парокотелни инсталации
- интензивен автомобилен транспорт (79.3% от автомобилния парк е на възраст над 10 год.)- мобилни източници;
- битови източници и предприятия, разположени в жилищни райони /организирани източници/ ;
- транспортни кръстовища и др. /неорганизирани източници/;

Източници на емисии от азотни оксиди са енергетиката, пътният транспорт и горивните процеси в индустрията. Поради това, Община Венец се намира в



значително по – добро състояние от страната по натоварване с азотни оксиди и серни оксиди.

Като оздравителни действия за намаляване риска от стари замърсявания, в община Венец са предприети действия, чрез поэтапно закриване и рекултивация на замърсените терени:

- Всички незаконни сметища в общината са закрити.
- През 2012 г. е изпълнен проект за Рекултивация на съществуващо общинско депо за битови отпадъци в ПИ 000202 в с.Венец, община Венец. Проектът е финансиран от държавния бюджет.

Сключено е споразумение за сътрудничество между общините – община Венец, община Хитрино и община Каолиново за реализация на проект „Изграждане на претоварна станция за неопасни отпадъци и инсталация за сепариране”, за който се очаква финансиране от Предприятие за управление на дейностите по опазване на околната среда /ПУДООС/. Проектът предвижда изграждане на претоварна станция за битови отпадъци, комбинирана с поточна линия за отделяне и оползотворяване на хартия, пластмаса, стъкло и метал. Претоварната станция ще обслужва населението и на три общини - община Венец, община Хитрино и община Каолиново.

Съгласно новия ЗУО , община Венец е подписала Анекс към Договор с Фирма „Булекопак” АД за доставка на допълнителни бройки съдове за разделно събиране на отпадъци от опаковки, като общият брой на обслужваните точки в Община Венец ще достигне 100 и ще бъдат обхванати всички населени места.

Като цяло екологичното състояние на община Венец не е добре проучено. При изготвянето на ОУП следва да се извършат инженерно – геоложки и хидроложки проучвания за територията на цялата община, за да се установи общата устойчивост на територията (съгласно чл.103, ал.6 от ЗУТ).

## **16. НАСОКИ, КОИТО ТРЯБВА ДА НАМЕРЯТ РЕШЕНИЕ В ОУП НА ОБЩИНА ВЕНЕЦ**

### **Демография**

Демографското прогнозиране и по-конкретно точното определяне на перспективното движение на населението е базата, за правилното планиране на общината.

За целта, при изготвяне на „диагнозата“ в аналитичната част на ОУП, следва да се прецизират проучванията на демографското развитие. Да се изследва

населението по постоянен и настоящ адрес в Община Венец. Да се проучи образователната степен на населението за период от минимум пет години.

Детайлизирането на проучванията трябва да обхване и перспективата за трудова заетост.

### **Жилищен фонд**

Задача на проучванията на жилищния фонд или възприетото определение на системата- „Обитаване“, е определянето на нуждите от ново жилищно строителство и съответно да се прецени необходимостта от включване на нови територии в границите на населените места. Взетите решения за системата на обитаване на общината трябва да са добре обосновани. Предвидените градоустройствени показатели следва да са в съответствие с действащата Наредба No7 за правила и нормативи за устройство на отделните видове територии.

### **Икономика**

Приоритети в развитието на икономиката в Община Венец е повишаване ролята на традиционните отрасли, като се акцентира върху селското стопанство; внедряване на иновации и високотехнологични производства; повишаване качеството и конкурентоспособността на предлаганите продукти и услуги; разработване на нови отрасли като туризъм, модерно селско стопанство.

Демографските и икономическите промени в последните години са довели до изолираност на някои от селата, но в тях биха могли да се развият алтернативни икономически дейности – екологично земеделие, екологични производства, специфичен туризъм. Да се проучи потенциалът на територията на общината за развитието им.

В Общия устройствен план трябва да се изследва функционалното използване на терените по отношение на развитието на икономиката.

- Да се направи оценка на пространствената структура на промишлеността и селското стопанство и да се направи преценка за нуждата от нови терени за осъществяване на текущата им дейност;

- След изясняване на прогнозното развитие в тази сферата в дългосрочен план, да се определят и параметрират териториалните ресурси, необходими за задоволяване на прогнозните потребности.

- При изготвяне прогнозните териториални аспекти на икономическо развитие, да се отчитат и използват ресурсите и потенциалите на извънселищните територии.

Да се проучат териториалния капацитет и потенциал на териториите около наличната първокласна пътна мрежа, за обособяване на производствени терени, респективно индустриални паркове. Непосредствената близост до инфраструктурата осигурява освен достъп до тези територии, но и износа на продукцията до други общини и държави. Наличието на индустриални паркове е предпоставка за привличането на инвеститори, от които общината има крайна нужда.

### Обществено обслужване

Решенията по повод устройството на територията, които се вземат при изработването на ОУП са свързани с и локализирането и съответно параметрирането на обектите за обществено обслужване, на базата на направените проучвания и прогнози.

#### - Търговия и услуги

Търговията и услугите са свързани главно с частния сектор. В този смисъл задачата на ОУП е да създаде предпоставки за реализиране на частните инициативи и да конкретизира териториалния обхват и свързаните с него изисквания.

#### - Образование

В аналитичната част на ОУП ще се разгледа по-детайлно задоволеността на населението от учебни заведения в т.ч. и детски градини. На базата на прогнозното демографско развитие ще се направи преценка за нуждата в общината да има нови такива обекти. Авторският екип препоръчва да се вземе под внимание нуждата от професионални гимназии, които да задоволят търсенето на квалифицирана работна ръка.

#### - Здравеопазване

При аналитичната част на проекта за ОУП на Община Венец, трябва да се направят по – детайлни проучвания на системата на здравеопазването. Да се изследва заболяемостта на населението през последните минимум пет години и средния престой през този период в болнични заведения. На база на събраните данни (екипът, изработващ ОУП не трябва да се съсредоточава само върху посочения набор от данни) да се направи диагноза на системата. Да се предвиди нуждата от здравни заведения, като се отчетат демографските прогнози за общината и държавната политика по този въпрос.

#### - Култура

Задачата на ОУП в тази насока ще бъде освен запазване и доразвиване на съществуващото състояние на системата, разкриване и оценка на потенциала

на структурите и компонентите на КН върху параметрите за устойчиво развитие на териториите и взаимовръзката с останалите функционални системи.

Да се насочи внимание към доизграждане на зелената система, при обектите на КИН и като цяло на експозиционната им среда. Да се анализира инфраструктурното обезпечение на обектите на КИН.

#### - Туристическа инфраструктура

Туристическата инфраструктура в Община Венец не е развита. Задача на ОУП е да отрази потенциала и да даде предпоставки за развитието на подсистемата.

- Да се направят инфраструктурни проучвания за потенциала на територията и да се оценят възможностите за организиране на наличните обекти на културно – историческо наследство, като културни центрове за посещение.

#### Техническа инфраструктура

При вземането на решения в ОУП относно техническата инфраструктура и нейното оразмеряване, трябва да се отчетът :

- Териториалният капацитет;
- Прогнозните потребности на населението, предвид демографските прогнози;
- Осигуряване на терени за нужната инфраструктура;

Да се проучат възможностите и потенциалът на територията на общината за внедряване на нови възобновяеми енергийни източници(ВЕИ).

Да се изследват възможностите за газифициране на общината и да се предвидят необходимите териториално – устройствени промени за изграждане на инфраструктурата.

Да се предвиди териториалния ресурс за изграждане на канализационна мрежа в общината, като се имат предвид и сервитутните изисквания на инфраструктурата.

#### Зелена система

Развитието на тази система е предпоставка за хармонична жизнена среда и спомага за опазване на екологичното равновесие. Зелената система на Община Венец допринася за цялостната и визия. Изследванията на системата трябва да се съобразят с прогнозните демографски показатели и съответно нормативните изисквания на Наредба No7 за правила и нормативи за устройство на отделните видове територии. При устройството на системата следва да се съблюдава за естетическото и оформление.

Да се изследват терените около главните пътни артерии за наличието и състоянието на зелени пояси около нея. При липса или преценка за недостатъчни такива, да се предвиди изграждането им.

Да се проучи състоянието на въздушните пояси в селскостопанските територии. При необходимост да се предвиди възстановяването им във връзка със запазване целостта на тези територии.

### **Опазване на околната среда**

Във връзка с опазването на околната среда, предвид проучванията направени при изготвяне на действащите програми за опазване на околната среда и за управление на отпадъците, и ако са необходими допълнителни проучвания, да се локализируют конфликтните точки и да се разработят планово насочени мерки за ограничаването им. Такива екологично насочени ограничители трябва да присъстват в частта „Норми и правила към ОУП на Община Венец“, която съпътства ОУП.

## **17. ИЗИСКВАНИЯ КЪМ МЕТОДОЛОГИЯТА НА ИЗРАБОТВАНЕ НА ОБЩ УСТРОЙСТВЕН ПЛАН НА ОБЩИНА ВЕНЕЦ**

Община Венец се характеризира с преобладаващ селски начин на живот и специализация в развитието на селското стопанство. Основни насоки за развитие на територията в разглежданите до момента аспекти присъстват и в Националната стратегия за регионално развитие на България 2012-2022г., а именно приоритет 4.3 и съответно специфични цели 1 и 2:

**✓ ПРИОРИТЕТ 4.3. Подобряване качеството на живот в селските райони**  
*Интегрираният подход за балансирано и устойчиво регионално развитие изисква в обхвата на стратегията да бъдат включени мерки и дейности за подобряване на качеството на живот в селските райони и насърчаване на диверсификацията на тяхната икономика. Необходимо е да бъдат създадени условия за стимулиране на предприемачеството и подобряването на конкурентноспособността на местната икономика с цел преодоляване на нейната зависимост от аграрния сектор. В рамките на приоритета се предвижда подкрепата да бъде насочена към доизграждане и модернизиране на местната техническа инфраструктура,*

благоустрояване, предлагане на базови публични услуги, опазване на културното и природно наследство в населените места. Акцентира се и върху включването на по-широк кръг от участници в процеса на регионално и местно развитие чрез по-пълноценно използване на възможностите, които предлага публично-частното партньорство при изпълнението на стратегиите за местно развитие.

- **Специфична цел 1: Насърчаване изграждането на местната инфраструктура, обновяването на селата, предлагането на местни основни услуги и опазване на културното и природно наследство**

Тази цел е насочена към изграждане на местната инфраструктура за достъп и инженерните мрежи, предлагащи основни публични услуги, обновяването и благоустрояването на селата, както и опазването и валоризирането на културното и природното наследство и ландшафта в селските райони. Това са важни условия за тяхното устойчиво развитие. Чрез насърчаването на тези дейности ще се подпомогне социалното приобщаване и ще се противодейства на тенденциите за социален и икономически спад и обезлюдяване на тези райони, като същевременно ще се подобри качеството на живот в селските райони.

- **Специфична цел 2: Насърчаване публично-частното партньорство за реализация на стратегии за местно развитие**

Местните стратегии за развитие обединяват усилията на заинтересованите страни в селските райони за ефективно използване на местния потенциал за развитие. Те служат като основа за идентифициране на проекти, които могат да се реализират по схемата на публично- частното партньорство. Приоритетните дейности са насочени към подпомагането и улесняването на изпълнението на интегрирани стратегии за местно развитие, подготвени от местни инициативни групи и ще бъдат финансирани от Европейския земеделски фонд за развитие на селските райони.

Във връзка с информационното обезпечение от планове и карти и наличните такива в цифров вид (за територията на Община Венец няма изработени кадастрални карти), при изработването на ОУП следва да се допълни Опорният план на общината:

- Да се отразят върху опорния план трасетата на съществуващата подземна и надземна инфраструктура.
- По преценка на авторския екип на ОУПО да се изработи отделен Опорен план за КИН. Да бъдат локализираны границите на съответните обекти, заедно с охранителните им зони. Да се отразят зоните на въздействие от природни и антропогенни фактори. Да се анализират проблемните аспекти на системата във връзка със актуалното състояние на обектите на КИН, защитата и опазването както на самите обекти, така и на експозиционната им среда. Да се проследи и анализира степента на интегрираност на структурите на КН с функционалните системи на устройствената среда.

## **Изисквания към Общия устройствен план на Община Венец**

Общия устройствен план на Община Венец следва да отговаря на нормативните изисквания на ЗУТ и Наредба No8 за обема и съдържанието на устройствените схеми и планове.

Общият устройствен план се състои от текстови и графични материали.

Фаза „Предварителен проект“

### **Фаза „Предварителен проект“**

Във фаза „Предварителен проект“ на ОУП следва да се представят следните текстови материали:

1. Анализ(диагноза) на съществуващото положение на различните функционални системи, като се допълнят проучванията и анализите, съдържащи се в плановото задание. В съответствие с действащата нормативна уредба, диагнозата трябва да съдържа раздели за:
  - Регионални проблеми (пространствени, икономически, социални, културни, екологични, комуникационни и др.);
  - Социално- икономически условия и проблеми :
    - Демография в т.ч. брой, еволюция на развитие, структура (полова, възрастова, социална), тенденции на развитие;
    - структура за заетостта, в т.ч. отрасли, сектори на дейност, социална и професионална категоризация, тенденции на развитие;
    - икономическа база, в т.ч. отрасли (промишленост, селско и горско стопанство, туризъм, строителство, транспорт, енергетика и др.), структура на собствеността, ефективност, регионални характеристики;
    - райони със специфични проблеми;
  - Териториални проучвания: релеф, климат, геология и хидрология, флора, фауна, поземлен ресурс по фондове (населени места и други урбанизирани територии, земеделски земи, горски фонд, защитени територии, нарушени територии), структура на собствеността (държавна собственост - изключителна, публична и частна, общинска собственост - публична и частна, частна собственост);
  - обитаване: количествено и качествено състояние на жилищния фонд, структура на собствеността, видове (типове) пространствени структури

на обитаване, технико-икономически характеристики на видовете (типовете) обитаване, градска динамика;

- здравеопазване: териториално разположение на мрежата от обекти, видове лечебни заведения по нива на обслужване (доболнична и болнична помощ, центрове за спешна медицинска помощ, диспансери, рехабилитационни центрове и др.), собственост;
- образование: териториално разположение на обектите, образователни равнища, собственост;
- култура: териториално разположение, значимост, собственост, състояние, необходимост от мерки за превантивна защита и т.н. ;
- техническа инфраструктура: трасета и съоръжения, технически параметри на електроснабдителната, водоснабдителната, канализационната, газопроводната, далекосъобщителната и други мрежи, пътна и железопътна мрежа (класификация, състояние), големи структурни обекти (летища, пристанища), радио- и телевизионно покритие на територията на Общината, покритие с други комуникационни системи, пречистване на отпадъчните води, сметосъбиране и третиране на отпадъците, депа за отпадъци;
- отдих и туризъм: обекти, значимост, собственост, влияние в общото икономическо развитие;
- екологично състояние: замърсяване на въздуха, водите и почвите, категоризация, характеристика на вредните емисии.

Диагнозата да е придружена от SWOT анализ.

## 2. Прогноза за социално – икономическо и пространствено развитие

Разделите в тази част от плана съдържат:

- социално-икономическо развитие (прогноза за): демографско развитие, икономическо развитие (промишленост, селско и горско стопанство, транспорт, строителство, туризъм и др.), развитие на социалната база (образование, здравеопазване, култура, комунални дейности), приоритети за реализация;
- пространствено развитие: основно предназначение на териториите, режими на устройство и параметри за натоварването им, развитие на урбанизираните територии и на техническата инфраструктура;



- екологични условия: прогноза за въздействия върху околната среда от социално-икономическото и пространственото развитие и мероприятия за подобряване на средата;
- правила и нормативи за прилагане на ОУПО, които включват условията, при които може да се изменя планът, задължителните изисквания към подробните устройствени планове (ПУП), допустимите натоварвания на териториите, определяне на територии и терени, за които не се допускат или съответно се допускат ограничителни устройствени промени и др.
  - ❖ Изисквания към Правилата и нормативите за прилагане на ОУПО по отношение на КН:
    - Специализирани правила и нормативи за устройство на територии с КН във връзка с чл.13, ал.2 и условията на по ал.6 от ЗУТ и по реда на уредбата по опазване в ЗКН;
    - Определяне на територии и обекти, за които е необходимо да се разработят ПОУ по чл.78 и чл.81 от ЗКН;
    - Определяне на критерии за изменение на ОУПО във връзка с опазването, защитата, експонирането и социализацията на КН и околната му среда;

Прогнозната част се разработва на вариантен принцип – песимистичен, реалистичен и оптимистичен вариант. По преценка на изработващите Общия устройствен план на Община Венец, прогнозните варианти могат да бъдат два, като реалистичният и оптимистичният вариант се обединят.

Графичните материали към ОУП се разделят на основни и допълнителни.

#### Основни графични материали:

- Опорен план на Община Венец в мащаб 1:25 000;
- Опорен план за Културното наследство на Община Венец в мащаб 1:25000;
- Общ устройствен план на Община Венец в мащаб 1:25 000;

В ОУП на Община Венец следва да бъдат отразени:

- режим за устройство и строителните граници на урбанизираните територии: населени места, групови и единични паметници на културата, промишлени комплекси и други селищни образувания;
- земеделски земи, в които не се допуска промяна на предназначението им, и останалите земи, в които това е допустимо;

- горски територии (гори и земи от горския фонд) в които не се допуска промяна на предназначението им, и останалите земи, в които това е допустимо;
  - територии със специфични характеристики (резервати, национални паркове, природни забележителности, поддържани резервати, природни паркове, защитени местности, паметници на културата, гробищни паркове, минерални извори, калонаходища, обекти на сигурността и отбраната);
  - нарушени територии (рудници, кариери, насипища, свлачища, срутища, мочурища, депа за отпадъци и др.) за етапно възстановяване и рекултивация;
  - водни площи и течения - реки, езера, язовири, напоителни и отводнителни канали;
  - елементи на транспортната техническа инфраструктура - пътна мрежа по класове, железопътни линии, гари, пристанища, летища;
  - елементи на другата техническа инфраструктура - електропроводи, газопроводи, нефтопроводи, нефтопродуктопроводи, топлопроводи, далекосъобщителни мрежи, водопроводи, канализационни колектори, и съоръженията към тях (електрически подстанции, пречиствателни станции за питейни и отпадъчни води, разпределителни станции и др.);
- Схема на водоснабдяването и канализацията;
  - Схема на електрификацията;
  - Схема на топлофикацията и газификацията;
  - Схема на транспортната мрежа;
  - Схема на зелената система;

Допълнителните графични материали не са задължителни. По преценка на изпълнителя могат да бъдат приложени такива за изясняване на предложените решения.

### **Фаза „Окончателен проект“**

Окончателният проект на ОУП на Община Венец съдържа материалите - текстови и графични, от предварителният проект, но допълнени и коригирани съгласно решенията взети на експертните съвети и обществени

обсъждания, които съпътстват изработването на ОУП. Под внимание се вземат и становищата на заинтересовани администрации.

Текстовите материали към предварителния ОУП се допълват с доклад за изпълнение на препоръките.

Графичните материали към окончателния проект на ОУП, към които има препоръки и бележки се изработват наново.

Съгласно ЗУТ, одобреният Общ устройствен план на Община Венец следва да се публикува в интернет страницата на Общината.

## **18. ВРЕМЕВИ ГРАФИК ЗА ИЗРАБОТВАНЕ НА ПРОЕКТА ЗА ОБЩ УСТРОЙСТВЕН ПЛАН НА ОБЩИНА ВЕНЕЦ**

Времето за изработване на Общия устройствен план на Община Венец се прецизира от възложителя – Община Венец, но не може да бъде по-кратко от двадесет календарни месеца, като за фаза „Предварителен проект“ са необходими минимум шестнадесет календарни месеца, а за фаза „Окончателен проект“ – минимум четири календарни месеца.

## **19. ИЗТОЧНИЦИ НА ИНФОРМАЦИЯ**

- НСИ;
- Общинска администрация;
- Общинска служба по земеделие – Венец;
- „ВОДОСНАБДЯВАНЕ И КАНАЛИЗАЦИЯ - Шумен“ ООД;
- Регионален исторически музей – Шумен;
- Национален институт за недвижимо културно наследство;
- Агенция по заетостта, Дирекция „Бюро по труда“ – Шумен;
- Хидрогеоложки доклад на инж. Ив. Малинов във връзка с обект „Изграждане на канализационна мрежа, ПСОВ и реконструкция на водопроводна мрежа на с. Ясенково, Община Венец, Област Шумен“;
- Инженерно – геоложкопроучване във връзка с обект: -„Изграждане на канализация и ПСОВ с.Ясенково.Реконструкция на водопроводна мрежа Ясенково – запад“ от инж.Михаил Касчиев;
- Програма за опазване на околната среда на община Венец за периода 2009-2015г.;
- План за развитие на Община Венец 2007-2013г.

- Програма за развитие на туризма в община Венец;
- Национална стратегия за регионално развитие на Република България 2012-2022г.;
- Закон за устройство на територията – ДВ, бр.27, 2013г.;
- Закон за регионалното развитие - ДВ ,бр.82, 2012г.
- Наредба No8/14.06.2001 на МРРБ за обема и съдържанието на устройствените схеми и планове;